



RELATÓRIO DE GESTÃO 2025

DEPARTAMENTO
REGIONAL - PR

SESi Serviço
Social
da Indústria



RELATÓRIO DE GESTÃO

2025

DEPARTAMENTO
REGIONAL - PR

SISTEMA FEDERAÇÃO DAS INDÚSTRIAS DO ESTADO DO PARANÁ

Presidente

Edson José de Vasconcelos

SERVIÇO SOCIAL DA INDÚSTRIA

Sesi – Departamento Regional do Estado do Paraná

Diretor Regional

Edson José de Vasconcelos

Superintendente do Sesi Paraná

Hugo Armando Ceron Molina

Conselho Regional do Sesi Paraná

Presidente do Conselho

Edson José de Vasconcelos

Conselheiros Representantes Titulares da Indústria

Helio Bampi

Valter Luiz Orsi

Fernando Yukio Mizote

Paulo Meneguetti

Conselheiros Representantes Suplentes da Indústria

Osmar Ceolin Alves

Paulo Roberto Pupo

Mauro Pereira Schwartzburd

Ricardo Parzianello

Conselheiro Representante Titular dos Trabalhadores da Indústria

Reinaldim Barboza Pereira

Conselheiro Representante Suplente dos Trabalhadores da Indústria

Jonas Moreno Macedo de Campos

Conselheiro Representante Titular do Governo do Estado

Virgílio Moreira Filho

Conselheiro Representante Suplente do Governo do Estado

Ardisson Naim Akel

Conselheiro Representante Titular do Ministério do Trabalho e Emprego

Regina Perpétua Cruz

Conselheiro Representante Suplente do Ministério do Trabalho e Emprego

Ricardo Alexandre Honório Alves



RELATÓRIO DE GESTÃO

2025

DEPARTAMENTO
NACIONAL

SESI Serviço
Social
da Indústria

© 2026. SESI – Departamento Regional

Qualquer parte desta obra poderá ser reproduzida, desde que citada a fonte.

SESI|PR

Serviço Social da Indústria

FICHA CATALOGRÁFICA

Bibliotecário responsável: Eglas de Campos Gomes Silva – CRB9/2163

S493

SESI – Departamento Regional do Paraná.

Relatório Integrado [recurso eletrônico] / SESI Departamento Regional do Paraná. Curitiba: Sesi. DR, 2026.

68p. : il.

Formato PDF

1. Relatório 2. Educação 3. Indústria I. SESI II. Título

CDU: 658.3

SESI

Serviço Social da Indústria (Paraná)

Sede

Av. Cândido de Abreu, 200 - Centro Cívico 80530-902 Curitiba - Paraná

Tel.: (41) 3271-9000

(site) www.sesipr.org.br/

The background features a grid of thin green lines. A vertical line runs down the center, and a horizontal line runs across the middle. Several large, thin green arcs are scattered across the page, some overlapping the grid lines. The text is positioned in the lower-right quadrant of the page.

RELATÓRIO DE GESTÃO

2025

DEPARTAMENTO
REGIONAL - PR



SU MÁRIO

10 | Mensagem ao Leitor

13 | Sobre este Relatório

15 | Quem Somos

25 | Nossa Estratégia e Nossos Resultados

51 | Anexos

66 | Lista de Siglas



MENSAGEM AO LEITOR

SESI ESCOLA
DE REFERÊNCIA

MENSAGEM DO PRESIDENTE

A indústria do Paraná voltou a demonstrar, em 2025, sua capacidade de adaptação, inovação e geração de valor para a sociedade. Em um contexto econômico marcado por transformações aceleradas no mundo do trabalho, avanços tecnológicos e novos desafios sociais, o setor industrial manteve sua relevância como motor do desenvolvimento, da geração de empregos e do fortalecimento da economia paranaense.

Esse cenário reforça, ainda mais, a importância do papel desempenhado pelo Sistema Fiep e, de forma especial, pelo Sesi Paraná. Ao longo de 2025, a instituição consolidou sua estratégia de atuação alinhada às reais necessidades da indústria, ampliando o impacto de suas ações nas áreas de educação, saúde e segurança no trabalho e cultura. O foco esteve na entrega de soluções integradas, inovadoras e orientadas a resultados, sempre com o propósito de transformar vidas para uma indústria mais competitiva.

Na Educação Básica, o Sesi Paraná avançou de forma consistente na qualificação do ensino, com destaque para a consolidação do Colégio Sesi da Indústria, a ampliação das metodologias inovadoras e o fortalecimento de uma educação orientada por dados. Os resultados alcançados nos indicadores educacionais refletem um trabalho estruturado, baseado em evidências, formação contínua de professores e acompanhamento sistemático das aprendizagens, garantindo excelência acadêmica e desenvolvimento de competências alinhadas ao futuro do trabalho.

Outro marco importante de 2025 foi a implantação e expansão da Nova Educação de Jovens e Adultos (EJA). Com um modelo flexível, gratuito e integrado à qualificação profissional, a iniciativa ampliou o acesso à escolarização, valorizou saberes prévios e contribuiu para a inclusão produtiva de trabalhadores da indústria e da comunidade. A integração com cursos profissionalizantes, em parceria com o Senai, reforçou a empregabilidade e o valor percebido dessa oferta educacional.

Na área de Saúde e Segurança no Trabalho, o Sesi Paraná fortaleceu sua atuação com uma abordagem cada vez mais integrada, preventiva e digital. A ampliação das soluções móveis, o investimento em programas de saúde mental, avaliações psicossociais e capacitações em normas regulamentadoras permitiram alcançar um número expressivo de trabalhadores e empresas em todas as regiões do estado. Essas ações contribuíram diretamente para ambientes de trabalho mais seguros, saudáveis e produtivos, transformando obrigações legais em estratégias de competitividade.

A cultura também teve papel relevante na estratégia institucional de 2025. Por meio da ampliação das ações culturais na educação básica, dos programas nos Espaços Culturais e das iniciativas itinerantes, o Sesi Paraná promoveu acesso, pertencimento e desenvolvimento integral. A integração entre educação, cultura e esporte fortaleceu vínculos comunitários, estimulou a criatividade e ampliou o impacto social das ações da instituição.

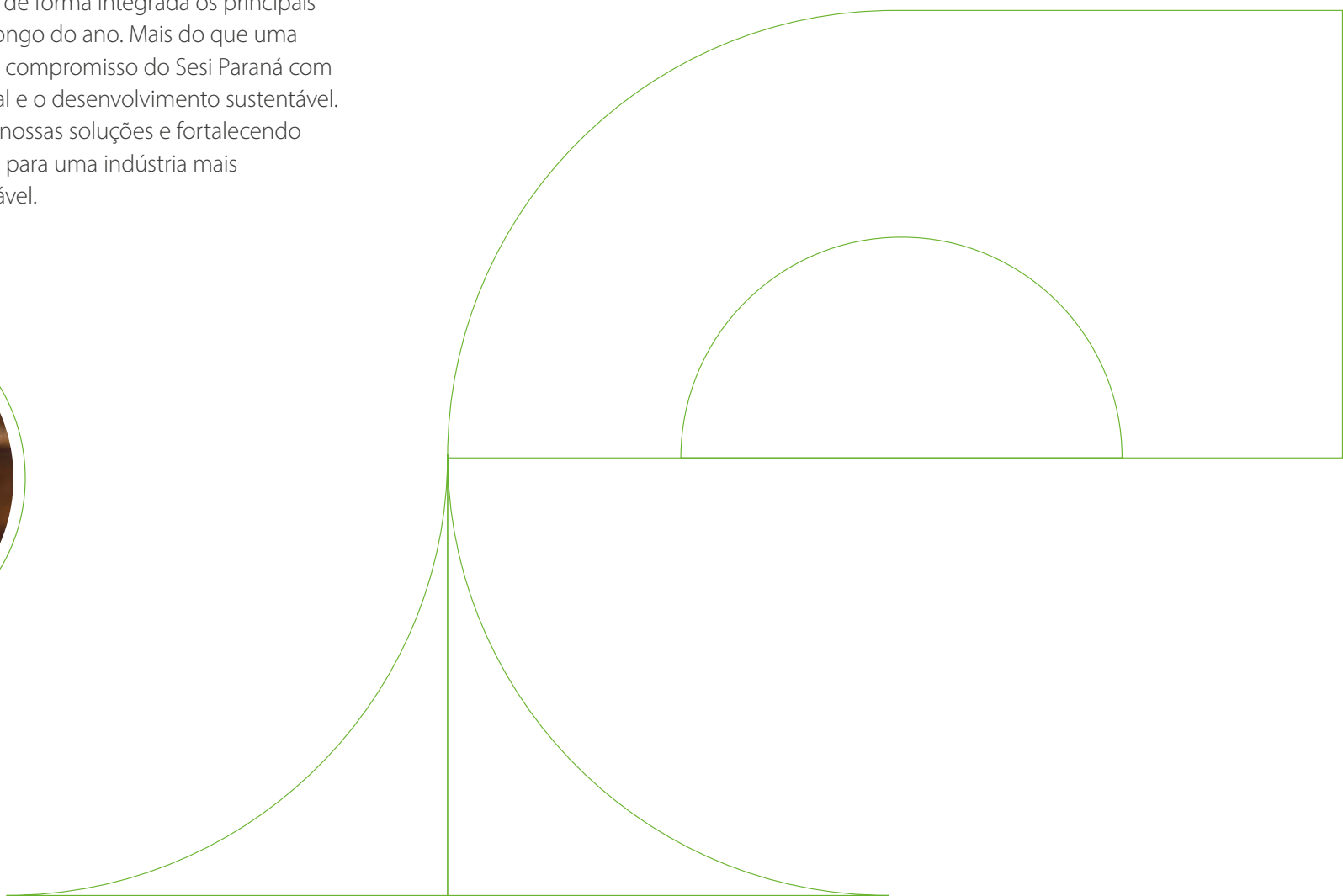
Todos esses resultados foram sustentados por um modelo de governança sólido, transparente e alinhado às melhores práticas, além de uma gestão responsável dos recursos. O Programa de Eficiência da Gestão seguiu como alicerce estratégico, garantindo disciplina na execução, integridade dos dados, otimização de processos e foco permanente na atividade-fim. A destinação estratégica dos recursos reafirma o compromisso do Sesi Paraná com a gratuidade, a ampliação do acesso e a geração de valor para a indústria e para a sociedade.

Neste Relatório de Gestão 2025, apresentamos de forma integrada os principais resultados, desafios e avanços alcançados ao longo do ano. Mais do que uma prestação de contas, este documento traduz o compromisso do Sesi Paraná com a transparência, a responsabilidade institucional e o desenvolvimento sustentável. Seguiremos, nos próximos anos, aprimorando nossas soluções e fortalecendo parcerias, sempre com o objetivo de contribuir para uma indústria mais competitiva, inovadora e socialmente responsável.

Boa leitura!



Edson Vasconcelos
Presidente do Sistema Fiep





SOBRE ESTE RELATÓRIO

O Relatório de Gestão 2025 do Sesi Paraná foi concebido para oferecer uma visão clara e integrada da atuação da instituição, reforçando seu compromisso com transparência, governança e geração de valor para a sociedade. Para isso, é adotado o Formato Integrado, que permite apresentar não apenas resultados, mas também como estratégias e recursos contribuem para o desenvolvimento sustentável e o fortalecimento da indústria.

O relatório do exercício de 2025 é norteado pelo Planejamento Estratégico Sistêmico 2025–2027 e pelo Programa de Eficiência da Gestão (PEG), refletindo o compromisso do Sesi Paraná com a busca contínua pela excelência, a eficiência na gestão e o alinhamento aos objetivos estratégicos de longo prazo, em consonância com as diretrizes nacionais do Sesi.

A elaboração do documento seguiu um processo colaborativo, envolvendo diferentes áreas e lideranças, garantindo que cada informação reflita a atuação sistêmica do Sesi Paraná. Essa abordagem coletiva assegura que o relatório seja mais do que um instrumento de prestação de contas, mas sim a tradução estratégica dos impactos das ações realizadas ao longo do ano.

Além disso, o relatório está alinhado às diretrizes da Instrução Normativa nº 84/2020 do Tribunal de Contas da União (TCU), atendendo aos requisitos obrigatórios e às boas práticas de governança pública. Essa conformidade reforça a credibilidade do documento e assegura que sua estrutura esteja em sintonia com os padrões exigidos pelos órgãos de controle.

Outro ponto essencial é a complementaridade entre o Relatório de Gestão, o portal da Transparência e a Prestação de Contas ao TCU. Juntos, esses instrumentos formam um ecossistema de comunicação com as partes interessadas, garantindo acesso fácil e seguro às informações. Acrescidos do Rol de Responsáveis e das Demonstrações Contábeis, cumprem integralmente os elementos previstos na normativa, fortalecendo a transparência e a responsabilidade institucional.

Por fim, os leitores são convidados a conhecer a essência do Sesi Paraná: sua identidade institucional, sua forma de atuação, as estratégias que orientam suas decisões e os resultados alcançados. Mais do que isso, o relatório propõe uma compreensão de como essa atuação contribui para o fortalecimento da indústria, a valorização dos trabalhadores e a geração de benefícios para toda a sociedade.





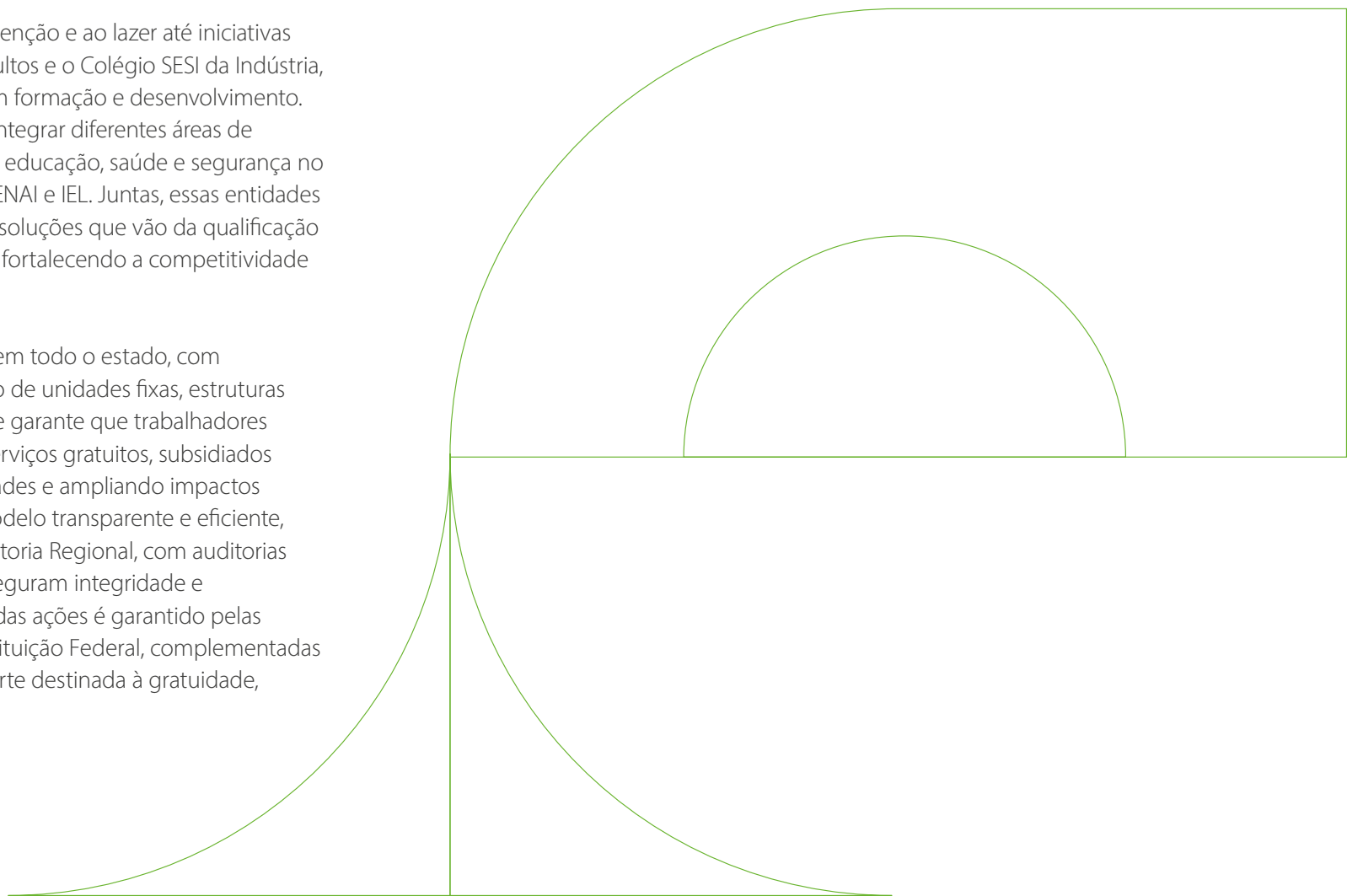
QUEM SOMOS

O Serviço Social da Indústria (SESI) no Paraná, parte integrante do Sistema Fiep, nasceu em 1946 com a missão de cuidar do bem-estar dos trabalhadores da indústria e de suas famílias, promovendo qualidade de vida e fortalecendo a competitividade do setor. Ao longo de quase oito décadas, o SESI evoluiu acompanhando as transformações da sociedade e da indústria, ampliando sua atuação para além da saúde e da segurança, áreas que marcaram seus primeiros anos. Hoje, oferece soluções completas em educação, cultura, esporte, saúde e responsabilidade social, sempre com foco na valorização do capital humano e na construção de um futuro sustentável.

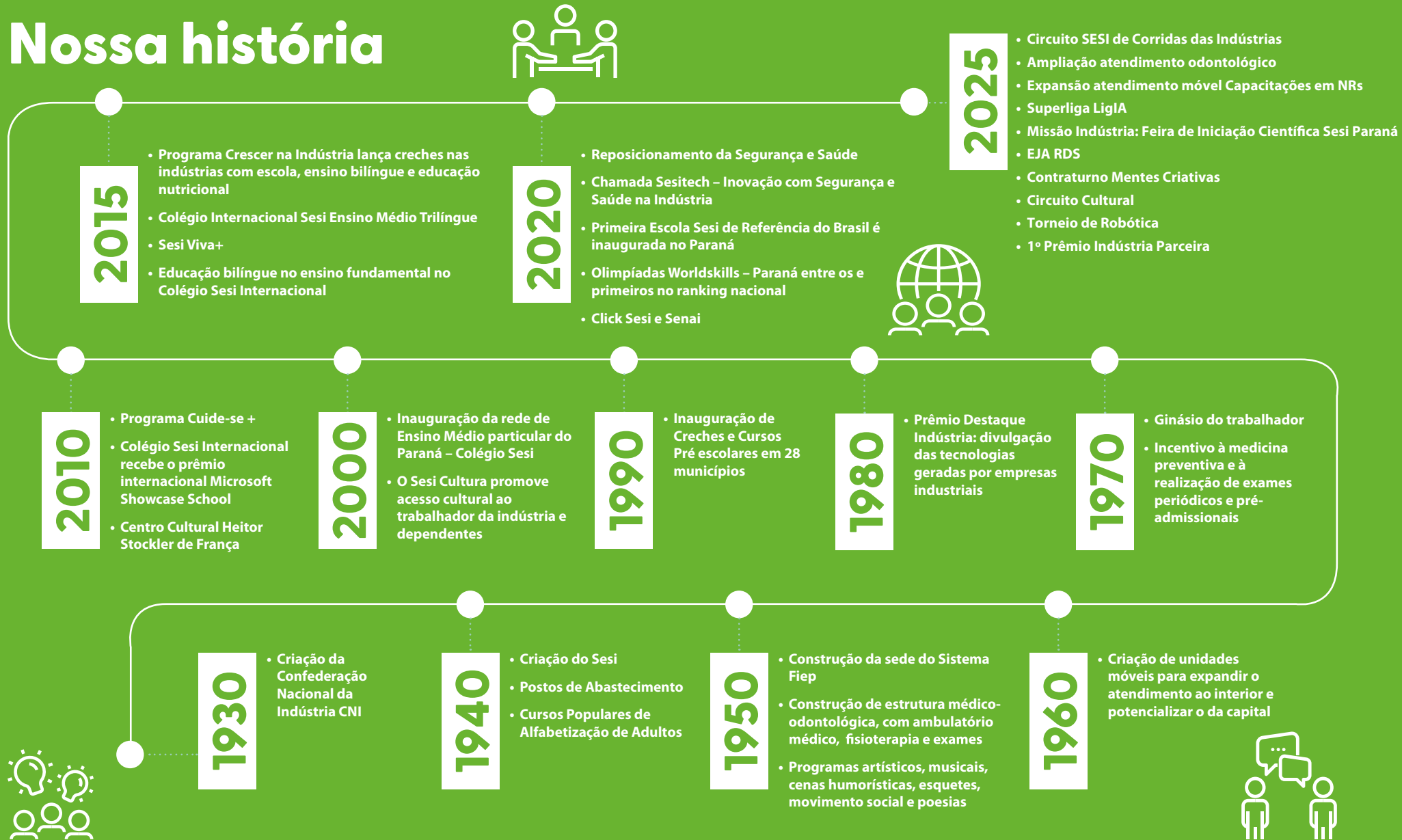
Desde os programas pioneiros voltados à prevenção e ao lazer até iniciativas inovadoras, como a Educação de Jovens e Adultos e o Colégio SESI da Indústria, a instituição consolidou-se como referência em formação e desenvolvimento. Essa trajetória é marcada pela capacidade de integrar diferentes áreas de atuação, criando um ecossistema que conecta educação, saúde e segurança no trabalho, cultura e esporte, em sinergia com SENAI e IEL. Juntas, essas entidades oferecem às indústrias e a seus colaboradores soluções que vão da qualificação profissional à promoção da qualidade de vida, fortalecendo a competitividade empresarial e o desenvolvimento social.

Em 2025, o SESI Paraná reafirma sua presença em todo o estado, com atendimento em diversos municípios por meio de unidades fixas, estruturas móveis e plataformas digitais. Essa capilaridade garante que trabalhadores da indústria e suas famílias tenham acesso a serviços gratuitos, subsidiados ou customizados, democratizando oportunidades e ampliando impactos sociais. A governança é sustentada por um modelo transparente e eficiente, conduzido pelo Conselho Regional e pela Diretoria Regional, com auditorias internas e externas e comitês de ética que asseguram integridade e responsabilidade na gestão. O financiamento das ações é garantido pelas contribuições compulsórias previstas na Constituição Federal, complementadas por receitas de serviços e convênios, sendo parte destinada à gratuidade, especialmente em educação.

Com 78 anos de história, o SESI Paraná segue alinhado aos Objetivos de Desenvolvimento Sustentável e comprometido com soluções inovadoras que promovem produtividade, bem-estar e desenvolvimento humano. Mais do que uma instituição, é um agente transformador que impacta milhares de vidas, preparando a indústria e a sociedade para os desafios do futuro.



Nossa história





Educação Básica

Na Educação Básica e Continuada, a instituição oferece programas educacionais de qualidade, apoiados em metodologias inovadoras e tecnologias alinhadas às demandas do mundo do trabalho, contribuindo para a formação de cidadãos e para a qualificação da força de trabalho. Na área de Segurança e Saúde no Trabalho, desenvolve ações preventivas e integradas voltadas à gestão de riscos, ao cuidado especializado e à promoção de ambientes laborais seguros e produtivos. Em Cultura e Cooperação Social, promove iniciativas que ampliam o acesso a bens culturais, fortalecem vínculos comunitários e incentivam práticas colaborativas.

Todas as ações do SESI Paraná estão alinhadas aos Objetivos de Desenvolvimento Sustentável da Agenda 2030 da ONU e aos princípios do Pacto Global, refletindo o compromisso com soluções responsáveis, inovadoras e sustentáveis, desenvolvidas por meio de metodologias atualizadas, tecnologias adequadas e parcerias estratégicas.

A educação é um dos pilares do SESI Paraná, com soluções que unem tecnologia, metodologias inovadoras e material didático autoral, garantindo qualidade e alinhamento aos padrões internacionais. O Colégio SESI da Indústria forma jovens preparados para liderar e inovar, com foco em empreendedorismo, ética e criatividade, destinando parte das vagas à gratuidade regulamentar para ampliar o acesso à educação de qualidade. O Colégio SESI Internacional adota uma abordagem diferenciada baseada em Oficinas de Aprendizagem, estimulando o protagonismo, a colaboração e a aplicação prática do conhecimento em ambientes dinâmicos e interdisciplinares.

A Nova Educação de Jovens e Adultos (EJA), iniciada em 2025, oferece ensino flexível e gratuito, com até 80% das atividades a distância e encontros presenciais semanais. A metodologia de Reconhecimento de Saberes (RdS) valoriza experiências de vida e otimiza o tempo de estudo, permitindo a conclusão do Ensino Fundamental em até 18 meses e do Ensino Médio em 12 meses. Integrada à qualificação profissional, em parceria com o SENAI, inclui cursos como Assistente Administrativo e Almojarife, promovendo inclusão e empregabilidade. A Educação Continuada complementa a formação escolar com capacitação em áreas essenciais, desenvolvendo competências do século XXI e reforçando o compromisso com a inclusão produtiva.

O SESI Paraná oferece soluções educacionais conectadas às demandas da indústria, garantindo formação com aplicabilidade prática no mundo do trabalho. A integração com a qualificação profissional amplia oportunidades e empregabilidade, enquanto metodologias inovadoras e plataformas digitais asseguram uma aprendizagem personalizada e dinâmica, consolidando a educação como instrumento de inclusão, inovação e fortalecimento da competitividade industrial.



Cultura

A cultura é apresentada como porta de entrada para o pertencimento e a criatividade, aproximando trabalhadores, famílias e comunidades. O programa Núcleos Criativos oferece formação em dramaturgia, audiovisual, artes visuais e música, impulsionando talentos e a economia criativa. A Unidade Móvel de Cultura leva oficinas e atividades a diferentes regiões do estado, ampliando o acesso e a participação. Os Espaços Culturais do Sesi, distribuídos em centros e teatros, mantêm programação contínua em artes visuais, cinema, literatura, música e teatro. As ações culturais do Sesi Paraná ampliam repertórios, fortalecem vínculos comunitários e contribuem para um clima social mais positivo nas empresas. O grande diferencial está na curadoria alinhada à realidade da indústria, garantindo conteúdos relevantes e acessíveis. Além disso, formatos híbridos e itinerantes permitem levar experiências artísticas a diferentes regiões e adaptar atividades às rotinas de trabalho, conectando cultura, cidadania e sustentabilidade de forma prática e inclusiva.



Saúde

A saúde do trabalho é tratada com uma visão integrada, somando consultorias especializadas, programas preventivos e ferramentas exclusivas para apoiar a gestão de Segurança e Saúde no Trabalho. A abordagem vai além da conformidade legal: dados orientam decisões, riscos são antecipados e ações educativas sustentam mudanças de comportamento. O Cartão Sesi Viva+ reúne benefícios que reduzem custos assistenciais e diminuem o absenteísmo, fortalecendo a produtividade e a qualidade de vida. As soluções do Sesi Paraná promovem ambientes de trabalho mais seguros, reduzem afastamentos e aumentam a eficiência operacional das empresas. O grande diferencial está no alinhamento às exigências do setor industrial, na gestão integrada que conecta prevenção e assistência e no uso de metodologias baseadas em evidências. Essa abordagem transforma obrigações regulatórias em estratégias corporativas, garantindo bem-estar aos trabalhadores e fortalecendo a competitividade das organizações.

COMO ATUAMOS

O sucesso do SESI em atender ao seu público-alvo em todas as regiões do país é fundamentado em um modelo de governança que está preparado para operar em rede e implementar estratégias acordadas entre o Departamento Nacional e os Departamentos Regionais, alocando de forma estratégica os recursos arrecadados em benefício da indústria. Esse modelo de governança é estruturado de maneira descentralizada em dois planos que interagem e se complementam de modo harmonioso para alcançar os objetivos do SESI: o plano externo e o plano interno.

Órgãos fiscalizadores



TCU e Ministério do Desenvolvimento e Assistência Social, Família e Combate a fome

Funções fiscalizadoras

Conselho Nacional

Atuação em todo país



Conselho Regional

Atuação em todo Paraná



CNI

Funções administrativas

Departamento Nacional

Atuação em todo país

Departamento Regional

Atuação em todo Paraná

Governança no plano externo

O SESI é um Serviço Social Autônomo com personalidade jurídica de direito privado e sem fins lucrativos, vinculado ao Sistema Confederativo Sindical da Indústria, que não integra a Administração Pública. Sua estrutura de governança é administrada pela Confederação Nacional da Indústria (CNI), de acordo com o Decreto-Lei nº 9.403, de 25 de junho de 1946, a quem também coube a elaboração do seu Regulamento, destinado a estabelecer normas para sua organização e direção, aprovado pelo Decreto-Lei nº 57.375, de 02 de dezembro de 1965.

A governança no plano externo decorre da vinculação da entidade à Confederação Nacional da Indústria. Uma vez criado o SESI, coube – e continua cabendo – à CNI a iniciativa de definir a estrutura organizacional, os poderes, as competências, a composição e a forma de funcionamento dos órgãos internos, bem como exercer, direta ou indiretamente, a administração superior da entidade.

A lei atribuiu à CNI a função de organizar e dirigir o SESI porque, como representante legal do conjunto das empresas industriais responsáveis pelo seu financiamento, na forma prevista no Art. 240 da CF/88, detém a legitimidade para, em nome delas, exercer o controle e a administração superior da entidade que financiam.

Além disso, essa instituição é profunda conhecedora das demandas das indústrias e dos industriários, na medida em que seus quadros diretivos são, obrigatoriamente, preenchidos por empresários industriais, que logram imprimir no SESI uma gestão privada e dotada de visão empresarial.

E, ao conceber a estrutura organizacional do SESI, a CNI compartilhou com as Federações das Indústrias estaduais, nas quais participam os sindicatos representativos das categorias econômicas industriais, a função de dirigi-lo, com o objetivo, nessa descentralização, de conferir à governança da entidade maior legitimidade, agilidade e proximidade com as especificidades regionais.

Governança no plano interno

A governança no plano interno, estabelecida no Regulamento do SESI, é exercida por órgãos nacionais e regionais, sob regime de unidade normativa e descentralização executiva.

Compõem os órgãos nacionais, com jurisdição em todo o país, o Conselho Nacional – órgão colegiado com função normativa e fiscalizadora superior, com poder de correição; e o Departamento Nacional – órgão administrativo incumbido de promover, de forma executiva e sistêmica, os objetivos institucionais.

Cabe também ao Conselho Nacional constituir a Comissão de Orçamento, com atribuição de fiscalizar a execução orçamentária e a movimentação de fundos do Departamento Nacional e dos Departamentos Regionais.

Por sua vez, os órgãos regionais, instalados em cada estado e no Distrito Federal – onde houver federação de indústrias filiada à CNI –, são integrados por um Conselho Regional, com função normativa local, e por um Departamento Regional responsável pela administração e execução dos serviços institucionais, na respectiva base territorial, cuja direção é exercida pelo Presidente da Federação das Indústrias do estado.

O regime de unidade normativa, garantido pela atuação do Conselho Nacional, e a coordenação sistêmica e estratégica – exercida pelo Departamento Nacional –, concorrem para a redução das assimetrias regionais, inclusive financeiras. Esta prática converge para a disseminação e padronização de metodologias de negócios pautadas pelas melhores práticas de gestão, para a prestação de serviços com a mesma qualidade em todo o Brasil, assegurando o jeito SESI de atuar.

Os resultados produzidos por essas estruturas são aferidos pelo Tribunal de Contas da União (TCU) por meio de prestação de contas, anualmente, em decorrência da contribuição compulsória lançada pelas empresas industriais, que são apresentadas individualmente pelos departamentos regionais e pelos conselhos regionais, consideradas, para essa específica finalidade, unidades jurisdicionadas autônomas.



Conselho Regional

- Presidente da Fiep
- 4 delegados das atividades industriais (e 4 suplentes)
- 1 representante do Ministério do Trabalho e Emprego (e 1 suplente)
- 1 representante do Governo do Estado do Paraná (e 1 suplente)
- 1 representante dos trabalhadores da indústria (e 1 suplente)

Atribuições

Aprovação de verbas, orçamento anual e retificação e a transposição orçamentária, bem como deliberar sobre o relatório de gestão e prestação de contas relativas ao exercício;

Apreciar mensalmente produção física e execução orçamentária e anualmente o inventário de bens;

Manifestar-se sobre aquisição e baixa de imóveis;

Designar os membros das comissões permanentes e especiais;

Apreciar e orientar o desenvolvimento das atividade.

Comissão de contas

Constituída por 3 membros designados pelo Conselho Regional.

Atribuições

Examinar e opinar sobre a previsão orçamentária, respectiva retificação e transposição orçamentária;

Apreciar trimestralmente os números contábeis, financeiros, de orçamento, e anualmente o inventário de bens;

Emitir parecer sobre a prestação de contas anual do Departamento Regional.

O modelo foi concebido para garantir que as decisões estratégicas estejam alinhadas às diretrizes nacionais, sem perder a flexibilidade necessária para atender às demandas regionais. Essa estrutura promove integração entre áreas, otimiza processos e assegura que os objetivos institucionais sejam cumpridos com eficiência, transparência e responsabilidade.

Além de direcionar estratégias, a governança fortalece o relacionamento com as partes interessadas, garantindo que as ações do Sesi Paraná reflitam as necessidades da indústria e da comunidade. Para isso, conta com mecanismo robusto de compliance, que assegurem conformidade legal e ética, além de auditorias internas e externas, comitês de ética e ouvidoria, reforçando a integridade e a credibilidade da gestão.

A gestão de riscos complementa esse sistema, antecipando impactos regulatórios, financeiros operacionais. O Programa de Integridade, alinhado às melhores práticas do mercado, orienta a prevenção e mitigação de riscos, garantindo decisões fundamentadas e seguras.

Todas as informações sobre governança, competências e legislação estão disponíveis para consulta pública no Portal da Transparência do Sesi Paraná e no módulo “Estrutura, Competência e Legislação” do Portal de Prestação de Contas do TCU, reforçando o compromisso da instituição com transparência e integridade.

 <https://www.sesipr.org.br/transparencia/> 

Governança Nacional

A estrutura nacional é composta pelo Conselho Nacional, que define diretrizes, planeja e fiscaliza as atividades, e pelo Departamento Nacional, que atua como órgão executivo e técnico, promovendo os objetivos institucionais e monitorando o cumprimento das metas. A supervisão é complementada pela Comissão de Contas, que acompanha a execução orçamentária, garantindo transparência e responsabilidade de gestão.

Esse modelo sustenta a geração de valor em diferentes horizontes de tempo:

CURTO PRAZO

Garante eficiência administrativa e conformidade regulatória.

MÉDIO PRAZO

Promove integração entre estratégias nacionais e regionais, assegurando que os serviços atendam às necessidades da indústria.

LONGO PRAZO

Viabiliza expansão da educação básica e continuada, saúde e segurança no trabalho e ações culturais, fortalecendo a competitividade industrial e ampliando o impacto social.

Governança Regional

No Paraná, a governança é conduzida pelo Conselho Regional, presidido pelo Presidente da Fiep, e pela Diretoria Regional, formada por um Superintendente de Negócios e um Superintendente Corporativo. Essa estrutura é orientada por princípios de integridade, transparência, equidade, responsabilização e sustentabilidade, assegurando decisões alinhadas às boas práticas e às necessidades locais.

Para garantir conformidade e monitoramento contínuo, o SESI Paraná conta com instância de apoio como Comitês de Ética, Comitês de Crise, Auditorias internas e externas, Ouvidoria e Secretaria de Governança. Essa organização permite adaptar estratégias às demandas regionais, mantendo alinhamento com as diretrizes nacionais e fortalecendo a entrega de valor à indústria e à sociedade.

O desdobramento das estratégias para os níveis de gestão é conduzido pela presidência, pelas superintendências e pelas gerências executivas, garantindo que as diretrizes estratégicas sejam transformadas em ações concretas. Esse processo abrange linhas de atuação, unidades de negócio e áreas de apoio, assegurando integração e eficiência na execução.

A estrutura de governança do Departamento Regional do Paraná é composta por instâncias que reforçam transparência, conformidade e boas práticas:

Instâncias Normativas: Conselho Regional e Comissão de Contas, responsáveis por aprovar orçamento, deliberar sobre relatórios de gestão e acompanhar a execução orçamentária.

Instâncias Internas de Apoio à Governança: Comitês de Governança (Ética, Crise e Ouvidoria/SAC), Comitê Executivo e seus Comitês de Gestão, que podem se desdobrar em comissões técnicas temáticas, além das Auditorias Interna e Externa e da Secretaria de Governança.

Instâncias Externas: Conselho Nacional do SESI e Departamento Nacional, que asseguram integração sistêmica e monitoramento das metas nacionais .

Esse modelo garante alinhamento entre planejamento e execução, fortalecendo a capacidade do SESI Paraná de gerar valor para a indústria e para a sociedade com eficiência, transparência e sustentabilidade.

Além da governança, o SESI Paraná dispõe de uma infraestrutura moderna, composta por unidades fixas e móveis, incluindo escolas, centros de formação e unidades de saúde e segurança. Essa estrutura garante capacidade e acesso aos serviços, inclusive em regiões mais afastadas, por meio de unidades móveis.

O financiamento das atividades é assegurado pelas contribuições compulsórias previstas no Art. 240 da Constituição Federal, complementadas por receitas de serviços e convênios. As empresas industriais recolhem 1,5% sobre a folha de pagamento, recursos aplicados em programas voltados à educação, saúde e segurança no trabalho, cultura e responsabilidade social. Parte da Receita Líquida de Contribuição Compulsória (RLCC) é destinada à gratuidade, com foco especial em educação e saúde.

Missão

Promover, representar e defender a indústria paranaense, em busca da melhor competitividade e desenvolvimento sustentável.

Visão

Ser referência nacional no desenvolvimento industrial, no apoio ao associativismo e no atendimento eficiente.

Valores

Valorizamos as pessoas; Somos íntegros e agimos com transparência e credibilidade; Geramos resultados para a Indústria; Somos inovadores; Realizamos entregas com eficiência e desempenho.

Beneficiários



Indústria paranaense



Trabalhadores industriais



Sociedade civil



Sindicatos representantes das Indústrias

PRODUTOS E SERVIÇOS

Educação Básica e Continuada

Saúde e Segurança na Indústria

Cultura

Cooperação social

RETORNO À SOCIEDADE

7.804

Empresas Atendidas com Saúde e Segurança

168.566

Pessoas Atendidas com Promoção da Saúde

590.548

Exames Ocupacionais e Não Ocupacionais

279.752

Pessoas atendidas com Saúde e Segurança no Trabalho

31.712

Matrículas em Educação Continuada

16.620

Matrículas na Educação de Jovens e Adultos (EJA)

9.776

Matrículas em Educação básica regular

58.098

Matrículas Totais

87.949

Espectadores em eventos culturais (dança, música, artes visuais e teatro.)

97.138

Vacinas Aplicadas

Entrega de Valor



Educação básica indutora da melhoria da qualidade educacional do Paraná



Segurança e Saúde na Indústria integradas ao trabalho de redução de riscos e custos

Nossos Recursos Sistêmicos



673,5 mi recursos financeiros



2.080 colaboradores



399 municípios abrangidos



39 centros de educação



31 centro de saúde e segurança e/ou promoção da saúde



8 centros culturais



1 centros de inovação em SSI



72 unidades móveis

NOSSA ESTRATÉGIA E NOSSOS RESULTADOS



NOSSA ESTRATÉGIA

Em 2025, o SESI Paraná consolida seu Plano Estratégico Sistêmico como um instrumento que desdobra o propósito institucional de “Transformar vidas para uma indústria mais competitiva”. Essa estratégia é organizada de forma clara e integrada, permitindo que cada ação gere impacto efetivo na indústria e na sociedade.

A estrutura do plano segue o modelo do Balanced Scorecard (BSC), estabelecendo relações de causa e efeito entre as perspectivas estratégicas. Pessoas e aprendizado sustentam processos internos eficientes e digitais; processos bem estruturados geram valor percebido pelos clientes e pela indústria; e esse valor se traduz em impacto social produtivo, com foco em Educação, Saúde, Cultura e Inovação.

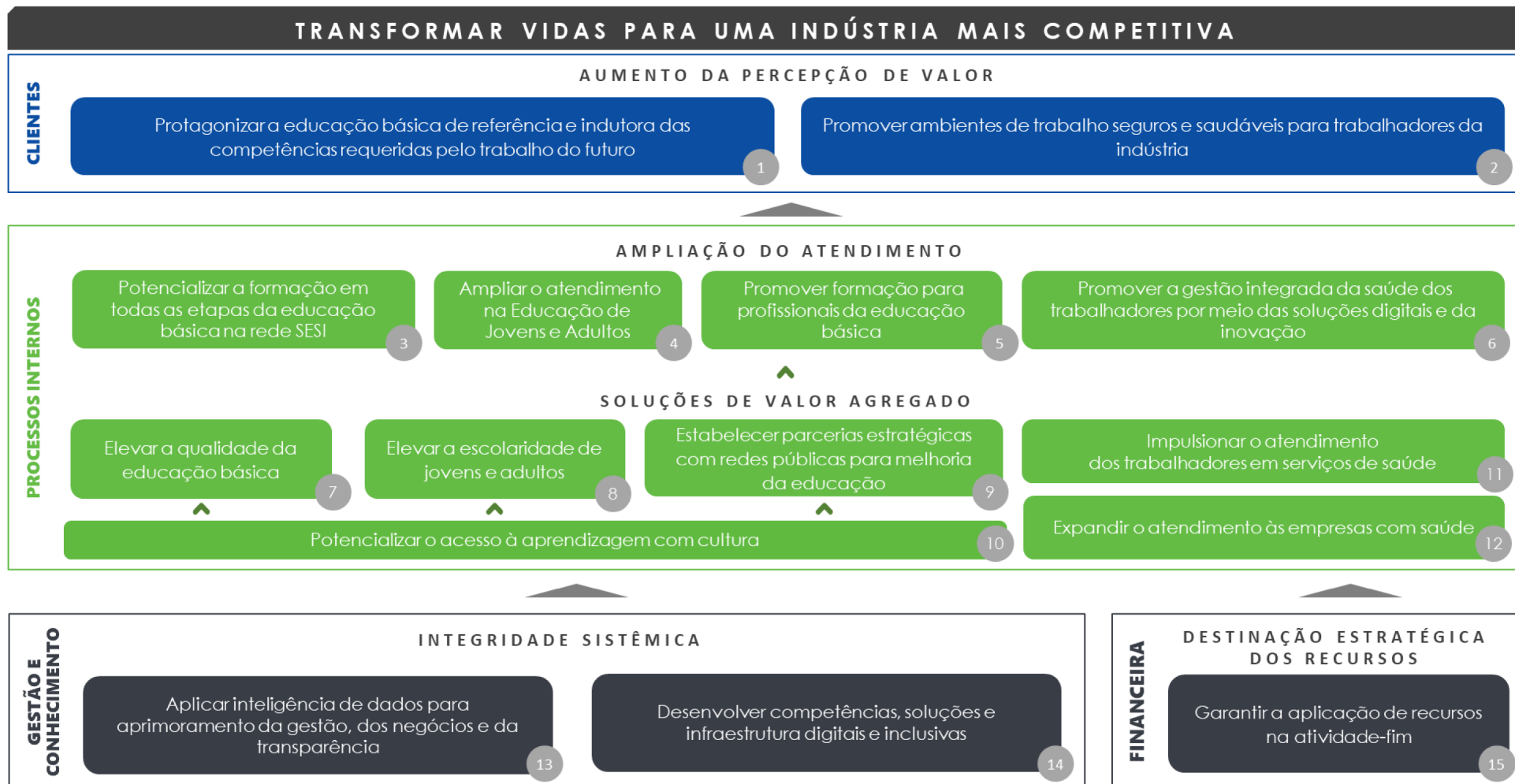
O Departamento Regional desempenha papel essencial nesse processo, atuando como a engrenagem que transforma as diretrizes sistêmicas em resultados concretos para a indústria paranaense. A partir das metas pactuadas, o DR executa portfólios estratégicos, monitora indicadores de forma trimestral e assegura qualidade na entrega, eficiência operacional, integridade das informações e cumprimento dos prazos estabelecidos.

Quando existente, o plano estratégico regional complementa o Plano Estratégico Sistêmico, sem sobreposição de conteúdo, contemplando eixos aderentes às necessidades locais, iniciativas alinhadas ao mapa estratégico e indicadores adicionais que ampliam a cobertura territorial, a satisfação da indústria e a inclusão social.

O mapa estratégico vigente pode ser compreendido como um fluxo contínuo: inicia-se pela sustentação econômica e pela disciplina do Programa de Eficiência da Gestão (PEG); avança no desenvolvimento de competências e da cultura de inovação; promove a simplificação dos processos internos e o fortalecimento da governança de dados; amplia a cobertura e a satisfação da indústria por meio de soluções integradas; e culmina na geração de impacto, ao elevar a produtividade com bem-estar e equidade, contribuindo para a redução das desigualdades no acesso a serviços essenciais. Cada objetivo estratégico é acompanhado por indicadores com fichas técnicas e metas definidas, monitoradas trimestralmente para avaliação de desempenho, mitigação de riscos e ajustes necessários.

O Plano Estratégico Sistêmico possui mecanismos formais de aprovação e acompanhamento de resultados, com monitoramento contínuo e ampla transparência das informações, disponibilizadas no Site da Transparência e nos relatórios de Prestação de Contas encaminhados aos órgãos de controle, em especial ao Tribunal de Contas da União (TCU).

A estratégia está diretamente conectada aos Objetivos de Desenvolvimento Sustentável (ODS) da Organização das Nações Unidas (ONU), com destaque para o ODS 9 (Indústria, Inovação e Infraestrutura) e o ODS 10 (Redução das Desigualdades). Contempla ainda ODS transversais, como Saúde e Bem-Estar (ODS 3), Educação de Qualidade (ODS 4), Trabalho Decente e Crescimento Econômico (ODS 8), Consumo e Produção Responsáveis (ODS 12) e Instituições Eficazes (ODS 16), assegurando que os resultados sejam mensurados tanto pelo impacto na competitividade industrial quanto pela contribuição à agenda global de sustentabilidade.



VINCULAÇÃO DO PLANO ESTRATÉGICO SISTÊMICO AOS OBJETIVOS DE DESENVOLVIMENTO SUSTENTÁVEL

Objetivo Estratégico	ODS Vinculado	Objetivo Estratégico	ODS Vinculado
1. Protagonizar a Educação Básica de referência e indutora das competências requeridas pelo trabalho do futuro	   	9. Estabelecer parcerias estratégicas com redes públicas para melhoria da educação	   
2. Promover ambientes de trabalho seguros e saudáveis para trabalhadores da indústria	   	10. Potencializar o acesso à aprendizagem com cultura	  
3. Potencializar a formação em todas as etapas da Educação Básica na rede SESI	   	11. Impulsionar o atendimento dos trabalhadores em serviços de saúde	   
4. Ampliar o atendimento na Educação de Jovens e Adultos	   	12. Expandir o atendimento às empresas com saúde	   
5. Promover formação para profissionais da Educação Básica	 	13. Aplicar inteligência de dados para aprimoramento da gestão, dos negócios e da transparência	
6. Promover a gestão integrada da saúde dos trabalhadores por meio das soluções digitais e da inovação	   	14. Desenvolver competências, soluções e infraestrutura digitais e inclusivas	
7. Elevar a qualidade da Educação Básica	  	15. Garantir a aplicação de recursos na atividade-fim	  
8. Elevar a escolaridade de jovens e adultos	  		

Para mais informações sobre os Objetivos de Desenvolvimento Sustentável e o progresso da Agenda 2030 no Brasil, acesse o portal oficial:



AUMENTO DA PERCEPÇÃO DE VALOR

OBJETIVO ESTRATÉGICO 1:

PROTAGONIZAR A EDUCAÇÃO BÁSICA DE REFERÊNCIA E INDUTORA DAS COMPETÊNCIAS REQUERIDAS PELO TRABALHO DO FUTURO



O SESI reafirma sua posição como protagonista na educação básica, oferecendo um ensino de referência que prepara estudantes para os desafios do futuro do trabalho. Essa atuação é sustentada por práticas pedagógicas inovadoras, que promovem competências essenciais para a indústria e para a sociedade, garantindo uma formação integral e inclusiva. A Educação de Jovens e Adultos também desempenha papel estratégico, ampliando oportunidades para trabalhadores que buscam qualificação e reinserção no mercado, fortalecendo a competitividade e a equidade social.

Os resultados alcançados refletem o compromisso com a excelência e a ampliação do acesso. A evolução dos índices educacionais demonstra que as iniciativas planejadas no exercício de 2025, como projetos de inovação pedagógica, integração e formação continuada de docentes, foram decisivas para consolidar uma educação que induz competências requeridas pelo trabalho do futuro. Essa trajetória reforça a relevância do SESI como parceiro estratégico da indústria, contribuindo para o desenvolvimento sustentável e para a transformação social.

INDICADOR 1.1: ISesi Ensino Fundamental I

> META 2025: 7,30

> RESULTADO 2025: Resultado Não divulgado

No Ensino Fundamental I, as ações pedagógicas foram estruturadas a partir da análise dos resultados do Avalia SESI I, possibilitando a identificação de fragilidades por área do conhecimento e nível de proficiência. Esse diagnóstico orientou a definição de prioridades pedagógicas e a implementação do Plano de Melhoramento de Aprendizagem em toda a rede, com foco especial em Matemática e Ciências da Natureza.

As entregas relacionadas ao indicador 1.1 incluíram o uso sistemático do Painel do Avalia SESI para monitoramento dos resultados, ações de recomposição das aprendizagens, formações pedagógicas direcionadas, aplicação de simulados e acompanhamento contínuo das unidades pela equipe técnica.

O monitoramento ao longo do ano permitiu ajustes pedagógicos tempestivos e maior alinhamento entre gestão e prática docente.

INDICADOR 1.2: ISesi Ensino Fundamental II

> META 2025: 6,80

> RESULTADO 2025: Resultado Não divulgado

No Ensino Fundamental II, o acompanhamento sistemático dos resultados do Avalia SESI I subsidiou a identificação de desafios específicos por unidade escolar, área do conhecimento e nível de proficiência. A partir desse diagnóstico, foram definidas ações pedagógicas direcionadas, com foco na recomposição das aprendizagens e no fortalecimento do desempenho acadêmico.

As principais entregas vinculadas ao indicador 1.2 envolveram o uso intensivo do Painel do Avalia SESI, formações pedagógicas alinhadas às necessidades identificadas, aplicação de simulados estratégicos e elaboração de planos de ação individualizados. As escolas com desempenho abaixo do esperado receberam apoio intensivo, incluindo visitas presenciais da equipe técnica e pedagógica.

O monitoramento contínuo permitiu ajustes ao longo do ano letivo.

INDICADOR 1.3: ISesi Ensino Médio

> META 2025: 5,00

> RESULTADO 2025: Resultado Não divulgado

As parcerias estabelecidas ao longo do período foram fundamentais para assegurar a qualidade técnica e a sustentabilidade dos resultados, com destaque para a parceria com a ABNT, que reforçou a credibilidade e a excelência técnica da Jornada Sesi ESG.

Congresso Sesi ODS

O Congresso Sesi ODS tem como objetivo fortalecer o debate sobre o ESG integrando-o ao alcance da Agenda 2030 dos ODS, além de mobilizar o setor industrial a adotar práticas voltadas para a sustentabilidade social, ambiental e econômica. O evento abordou temas estratégicos como gestão de riscos, NR1, Economia Circular, Investimento Social Privado e Mudança Climática.

O Prêmio Sesi ODS visa promover ações que contribuam efetivamente para o avanço da sustentabilidade, reconhecendo práticas nos pilares ESG e parcerias sustentáveis. O público-alvo abrange indústrias e empresas do estado do Paraná, bem como organizações da sociedade civil com atuação em um ou mais estados brasileiros.

Ao longo de sua trajetória, o Prêmio Sesi ODS já reconheceu mais de duas mil práticas realizadas por indústrias, empresas e organizações da sociedade civil de todo o país. Em sua 9ª edição, contou com a participação de 405 organizações inscritas, de 78 municípios e 12 iniciativas premiadas.

Indústria Acolhedora

O Programa Indústria Acolhedora é um programa do Sistema Fiep, conduzido pelo Sesi Paraná, que apoia as indústrias do estado na implementação de práticas de inclusão socioeconômica de pessoas migrantes e refugiadas. A iniciativa prepara equipes, fortalece culturas organizacionais diversas e contribui para que as indústrias ampliem sua capacidade de integrar talentos internacionais de forma estruturada e sustentável.

A atuação é realizada de maneira integrada entre Sesi, SENAI e IEL, combinando sensibilização, formação linguística e sociocultural, qualificação profissional e apoio à gestão de pessoas. Essa abordagem favorece ambientes industriais mais preparados, inclusivos e alinhados às demandas de desenvolvimento produtivo.

O programa conta com o apoio de uma rede de parceiros públicos, organizações da sociedade civil e organismos internacionais, entre eles OIM, Embaixada Solidária, Cáritas e ACNUR. Esses parceiros colaboram com ações de acolhimento e encaminhamento de perfis, ampliando o alcance das iniciativas conduzidas pelo Sesi.

Lançado em 2024, o Indústria Acolhedora segue fortalecendo práticas de diversidade, responsabilidade social e competitividade nas indústrias do Paraná.

Jornada Sesi ESG

Em 2025, o Sesi Paraná desenvolveu a Jornada Sesi ESG, voltada a orientar as indústrias na integração da sustentabilidade à estratégia de negócio, transformando boas práticas em processos estruturados, definindo prioridades e promovendo comunicação eficaz.

A iniciativa promove alinhamento entre gestão, propósito e liderança regenerativa, gerando impacto positivo, valor e crescimento sustentável, e fortalece a reputação, inovação e competitividade das empresas participantes.

Estruturada em cinco etapas: ESG em Foco, ESG em Prática, ESG Materialidade, ESG Estratégico e ESG Transformação, a jornada conduz as indústrias desde a compreensão do conceito até a consolidação do negócio como referência em responsabilidade corporativa.

Cada etapa dura quatro meses e pode ser realizada de forma remota ou híbrida. As empresas que completam as atividades recebem o Selo Sesi ESG, válido por um ano, como reconhecimento do compromisso com a sustentabilidade e desenvolvimento responsável.

A parceria com a ABNT na etapa ESG Transformação agrega credibilidade e contribui para a elevação da competitividade, tendo participado 86 indústrias na Jornada Sesi ESG, alcançando 86% da meta, impactando 416 pessoas, com 93% de aprovação.

AMPLIAÇÃO DO ATENDIMENTO

OBJETIVO ESTRATÉGICO 3:

POTENCIALIZAR A FORMAÇÃO EM TODAS AS ETAPAS DA EDUCAÇÃO BÁSICA NA REDE SESI



Ampliar o alcance da educação e das ações formativas é um movimento essencial para preparar indivíduos e empresas diante das transformações do mundo do trabalho. Nesse cenário, o SESI Paraná tem intensificado sua atuação para oferecer experiências educativas que vão além da escolaridade tradicional, integrando teoria e prática em formatos presenciais e digitais. Essa abordagem busca desenvolver competências que atendam às demandas emergentes da indústria e da sociedade, promovendo uma formação que alia qualidade, inovação e inclusão.

A expansão das matrículas em todas as etapas da educação básica confirma o compromisso da instituição com a formação integral e contínua. Essa evolução é resultado de iniciativas planejadas para fortalecer a rede de ensino, incorporar metodologias inovadoras e ampliar oportunidades de aprendizagem. Ao potencializar a educação básica, o SESI reafirma sua relevância como parceiro estratégico da indústria, contribuindo para a competitividade e para o desenvolvimento sustentável das comunidades.

INDICADOR 3: Expansão de matrículas em todas as etapas da Educação Básica

> META 2025: 10.021

> RESULTADO 2025: 9.693

Em 2025, o SESI Paraná desenvolveu um conjunto integrado de ações voltadas à expansão de matrículas em todas as etapas da Educação Básica, combinando estratégias de captação, fortalecimento da proposta pedagógica, ampliação do acesso e qualificação da experiência das famílias e estudantes. Destaca-se a realização da Semana Maker como estratégia de relacionamento e captação, alinhada à metodologia Maker do SESI, proporcionando experiências presenciais imersivas às famílias, integradas a ações digitais e comerciais monitoradas por meio de sistema de CRM, garantindo efetividade no atendimento e continuidade do relacionamento.

Paralelamente, houve ampliação da oferta de vagas de gratuidade, contribuindo para a ocupação das unidades e o fortalecimento do papel social da instituição. Somam-se a essas iniciativas a implementação das Oficinas de Aprendizagem Extracurriculares, com metodologias ativas voltadas ao desenvolvimento de competências alinhadas à empregabilidade e ao acesso à educação superior, e a ampliação das Salas Maker, fortalecendo inovação, tecnologia e empreendedorismo, consolidando diferenciais pedagógicos.

OBJETIVO ESTRATÉGICO 4:

AMPLIAR O ATENDIMENTO NA EDUCAÇÃO DE JOVENS E ADULTOS



A educação de jovens e adultos representa uma oportunidade estratégica para transformar trajetórias e ampliar perspectivas profissionais. Com essa visão, o SESI tem fortalecido sua atuação para oferecer soluções educacionais que conciliam flexibilidade, qualidade e aplicabilidade prática. A nova EJA e a modalidade profissionalizante integrada foram desenvolvidas para atender às necessidades de quem busca concluir etapas da escolaridade e, ao mesmo tempo, adquirir competências alinhadas às exigências do mercado de trabalho.

Esse movimento reflete um compromisso com a inclusão e o desenvolvimento, permitindo que trabalhadores retomem seus estudos e ampliem suas possibilidades de inserção produtiva. As iniciativas implementadas priorizaram metodologias inovadoras, integração tecnológica e suporte pedagógico diferenciado, garantindo condições favoráveis para que cada estudante avance em sua jornada educacional. Ao expandir a EJA, o SESI reafirma seu papel como parceiro estratégico da indústria e agente de transformação social.

INDICADOR 4: Expansão de matrículas da nova EJA e EJA profissionalizante integrada

> META 2025: 578

> RESULTADO 2025: 14.788

O desempenho do indicador evidencia o avanço na expansão de matrículas da Nova EJA em 2025, impulsionado pela implantação estruturada da oferta, pelo fortalecimento da atratividade do programa e pela qualificação dos processos de ingresso, acolhimento e permanência dos estudantes. Destaca-se a incorporação da Metodologia RDS como eixo da proposta pedagógica, valorizando saberes prévios e promovendo competências alinhadas às demandas do mundo do trabalho, especialmente da indústria, o que contribuiu para a progressão e conclusão dos estudos. As equipes escolares participaram de ciclos de formação conduzidos pelo Núcleo de Formação Docente e Mentoria, com foco em estratégias de captação, acolhimento e permanência, alinhando práticas pedagógicas e de gestão ao perfil do estudante da EJA. Adicionalmente, o aperfeiçoamento dos processos de ingresso e a padronização de materiais orientadores fortaleceram o engajamento estudantil e o desempenho do indicador.

OBJETIVO ESTRATÉGICO 5:

PROMOVER FORMAÇÃO DE EXCELÊNCIA PARA PROFISSIONAIS DA EDUCAÇÃO BÁSICA



Implementar programas de formação continuada de alta qualidade para os profissionais da Educação Básica, assegurando que estejam preparados com as melhores práticas pedagógicas e desenvolvam as competências necessárias para enfrentar os desafios contemporâneos da educação. Ampliar a carga horária de formação promovida pelos Departamentos Regionais, alcançando educadores tanto da rede SESI quanto de outras instituições de ensino.

Departamento Regional não possui meta para esse objetivo estratégico em 2025.

OBJETIVO ESTRATÉGICO 6:

PROMOVER A GESTÃO INTEGRADA DA SAÚDE DOS TRABALHADORES POR MEIO DAS SOLUÇÕES DIGITAIS E DA INOVAÇÃO



A promoção de soluções digitais e a incorporação de inovação em saúde e segurança do trabalho

constituem um dos pilares estratégicos do SESI Paraná, orientando ações voltadas à modernização dos processos e à ampliação do acesso das indústrias a serviços especializados. Esse foco busca integrar tecnologia, prevenção e cuidado, criando condições para ambientes produtivos mais seguros e saudáveis.

Para alcançar esse objetivo, foram estruturadas iniciativas que fortalecem a gestão integrada de SST, com destaque para programas voltados à saúde mental, avaliações psicossociais e capacitações em normas regulamentadoras. A expansão da infraestrutura, por meio de unidades móveis equipadas para atendimentos ocupacionais e treinamentos, amplia o alcance dos serviços e garante maior proximidade com as indústrias.

Essas ações, aliadas a parcerias institucionais e acompanhadas de conscientização, consolidam o SESI Paraná como referência nacional em soluções digitais e integradas, alinhadas aos princípios de eficiência, inovação e cuidado com o trabalhador. O compromisso com a transformação digital e a integração de processos reforça a estratégia de oferecer soluções que gerem valor sustentável e fortaleçam a competitividade do setor industrial.

INDICADOR 6: Número de trabalhadores na plataforma de saúde e segurança

> META 2025: 308.550

> RESULTADO 2025: 289.498

SOLUÇÕES DE VALOR AGREGADO

OBJETIVO ESTRATÉGICO 7:

ELEVAR A QUALIDADE DA EDUCAÇÃO BÁSICA



O SESI Paraná avançou na gestão integrada de SST, com destaque para os atendimentos móveis em Saúde Ocupacional, Odontologia e Capacitações em Normas Regulamentadoras, que tiveram papel estratégico no alcance do resultado, com ganhos em produtividade, ampliação do alcance assistencial e fortalecimento da presença do SESI junto às indústrias. A aquisição de sete novas Unidades Móveis (caminhões) para capacitação em Normas Regulamentadoras, somada às duas novas Unidades Móveis de Raio X e à adequação das demais Unidades que já estavam em operação, contribuiu para maior cobertura e melhor aproveitamento da infraestrutura. Os serviços de Avaliação Psicossocial e o Programa de Saúde Mental ampliaram o número de trabalhadores atendidos. Esses serviços, apoiados por iniciativas nacionais, parcerias institucionais e campanhas de conscientização, fortaleceram a integração entre prevenção, cuidado e inovação.

O foco estratégico está direcionado para a elevação da qualidade da educação básica, garantindo avanços consistentes nos níveis de proficiência do Ensino Fundamental I, Ensino Fundamental II e Ensino Médio. As ações priorizam práticas pedagógicas alinhadas à matriz avaliativa, sustentadas por evidências e orientadas pelo monitoramento contínuo das aprendizagens.

No Ensino Fundamental I, as iniciativas concentram-se na consolidação das bases de leitura, escrita e raciocínio lógico, assegurando fundamentos sólidos para a progressão escolar. No Ensino Fundamental II, o trabalho é voltado para o desenvolvimento de competências mais complexas, ampliando o repertório conceitual e promovendo a autonomia intelectual. Já no Ensino Médio, as estratégias buscam integrar conteúdos, aprofundar áreas de conhecimento e fortalecer competências cognitivas e socioemocionais, preparando os estudantes para escolhas acadêmicas e profissionais com protagonismo.

Com essa abordagem integrada, as ações reforçam o compromisso com a excelência educacional, promovendo avanços significativos nos níveis de proficiência em todas as etapas da educação básica.

INDICADOR 7.1:

Percentual de estudantes do ensino fundamental I nos níveis de proficiência adequado e/ou avançado

> META 2025: 73%

> RESULTADO 2025: Resultado não divulgado

O Indicador 7.1 orienta a atuação efetiva de ações para fortalecer a aprendizagem no Ensino Fundamental I e ampliar o percentual de estudantes nos níveis Adequado e Avançado no Avalia SESI. No primeiro ciclo avaliativo, as equipes pedagógicas e gestoras participaram de formações voltadas à compreensão da matriz avaliativa e ao alinhamento das práticas pedagógicas.

As unidades receberam visitas técnicas presenciais, com foco na orientação do trabalho docente e no fortalecimento da gestão pedagógica baseada em evidências. O uso de painéis de Business Intelligence possibilitou o monitoramento contínuo das habilidades dos estudantes, subsidiando ações de recomposição das aprendizagens e intervenções focalizadas.

No segundo ciclo avaliativo, as escolas com maior necessidade de avanço receberam planos de ação diferenciados, incluindo simulados, aulas de revisão e acompanhamentos sistemáticos, contribuindo para a progressão dos estudantes e para o alcance dos níveis Adequado e Avançado.

INDICADOR 7.2:

Percentual de estudantes do ensino fundamental II nos níveis de proficiência adequado e/ou avançado

> META 2025: 74%

> RESULTADO 2025: Resultado não divulgado

O Indicador 7.2 demonstra avanço no percentual de estudantes do Ensino Fundamental II posicionados nos níveis Adequado e Avançado, decorrente da adoção de uma gestão pedagógica orientada por dados ao longo de 2025. As ações iniciaram com formações específicas sobre a matriz do Avalia SESI, acompanhadas por visitas técnicas presenciais às unidades escolares.

O monitoramento contínuo, por meio de painéis de BI, permitiu identificar grupos de estudantes que demandavam intervenções pedagógicas direcionadas, orientando ações de recomposição das aprendizagens. No segundo ciclo avaliativo, as escolas com maiores fragilidades receberam planos de ação diferenciados, com novas formações docentes, aplicação de simulados e aulas de revisão focadas nas habilidades com menor desempenho.

Adicionalmente, ajustes nos referenciais curriculares fortaleceram a convergência entre currículo, ensino e avaliação.

INDICADOR 7.3:

Percentual de estudantes do ensino médio nos níveis de proficiência adequado e/ou avançado

> META 2025: 62%

> RESULTADO 2025: Resultado não divulgado

O Indicador 7.3 evidencia as estratégias adotadas visando ampliar o percentual de estudantes do Ensino Médio nos níveis Adequado e Avançado no Avalia SESI. As equipes pedagógicas e gestoras participaram de processos formativos voltados ao alinhamento das práticas docentes à matriz avaliativa, fortalecendo a gestão do desempenho escolar.

O acompanhamento sistemático das habilidades dos estudantes, por meio de painéis de BI, possibilitou intervenções pedagógicas mais precisas e tempestivas, incluindo ações de recomposição das aprendizagens, simulados e aulas de revisão. As escolas com maior necessidade de avanço receberam planos de ação específicos e acompanhamentos presenciais contínuos.

Paralelamente, foram realizados ajustes nos referenciais curriculares, assegurando maior coerência entre o currículo praticado, as expectativas

de aprendizagem do PASSE e a progressão dos estudantes.

OBJETIVO ESTRATÉGICO 8:

ELEVAR A ESCOLARIDADE DE JOVENS E ADULTOS



Oferecer educação de qualidade a jovens e adultos vinculados à indústria, por meio de metodologias inovadoras que combinem ensino presencial e a distância, com uso intensivo de tecnologias educacionais. Promover o reconhecimento de saberes para valorizar conhecimentos prévios, potencializar o aprendizado e reduzir a evasão escolar.

INDICADOR 8.1:

Taxa de aprovação da nova EJA

O Departamento Regional não possui meta para esse indicador em 2025.

INDICADOR 8.2:

Taxa de aprovação da EJA profissionalizante (ensino fundamental e médio)

Departamento Regional não possui meta para esse indicador em 2025.

OBJETIVO ESTRATÉGICO 9:

ESTABELECE PARCERIAS ESTRATÉGICAS COM REDES PÚBLICAS PARA MELHORIA DA EDUCAÇÃO



Atuar em parceria com redes públicas de ensino para compartilhar a expertise educacional do SESI, disseminando práticas inovadoras e soluções pedagógicas que contribuam para a melhoria da qualidade da educação no Brasil. Fortalecer a competitividade da indústria e do país por meio da formação de um capital humano qualificado.

O Departamento Regional não possui meta para esse objetivo estratégico em 2025.

OBJETIVO ESTRATÉGICO 10:

POTENCIALIZAR A APRENDIZAGEM COM CULTURA



A integração entre educação e cultura foi fortalecida com a ampliação das ações culturais voltadas aos alunos da Educação Básica Regular. O objetivo concentrou-se em tornar a cultura parte da estrutura de aprendizagem, estimulando a criatividade, a expressão artística e a formação de plateia.

As iniciativas implementadas incluíram o Programa de Artes e Inovação no Currículo, com clubes, oficinas e vivências em diferentes linguagens artísticas, além de projetos realizados nos Espaços Culturais do SESI Paraná e ações interativas que ampliaram a oferta. O Festival Cultural SESI consolidou-se como referência ao integrar cultura, educação e esporte, promovendo o engajamento estudantil e a participação ativa.

Parcerias estratégicas e o uso de plataformas colaborativas garantiram a qualidade e o alcance das ações, reforçando o compromisso com uma educação que valoriza a diversidade cultural e contribui para o desenvolvimento integral dos estudantes.

INDICADOR 10.1:

Expansão da oferta de ações culturais para os alunos da educação básica regular

> META 2025: 65,8%

> RESULTADO 2025: 45,8%

Em 2025, o SESI Paraná desenvolveu e fortaleceu a oferta de ações culturais para os alunos da Educação Básica Regular, integrando a cultura de forma estruturante ao ambiente educacional. Por meio do Programa de Artes e Inovação no Currículo, foram promovidos clubes, oficinas e vivências em teatro, música, dança e circo, articulando teoria e prática e estimulando criatividade, expressão artística e formação de plateia. As ações ocorreram nos Colégios

SESI e nos Espaços Culturais do SESI, com oficinas, mostras de finalização e atividades integradas às comunidades escolares, fortalecendo a articulação entre escola, famílias e comunidade. O Festival Cultural SESI consolidou-se como ação de grande impacto ao integrar cultura, educação e esporte por meio do projeto Arte em Jogo, favorecendo a participação estudantil. Iniciativas como o SESI Lab Itinerante e projetos culturais regionais contribuíram para ampliar a capilaridade da oferta.

INDICADOR 10.2:

Estudantes matriculados em ações culturais

> META 2025: 454

> RESULTADO 2025: 822

Em 2025, as ações culturais do SESI Paraná ampliaram de forma expressiva o número de estudantes matriculados e atendidos em atividades culturais, impactando diretamente o Indicador 10.2. O Programa de Artes e Inovação no Currículo viabilizou oficinas, clubes e vivências artísticas que atenderam centenas de estudantes da rede SESI, além de participantes da comunidade, ampliando o alcance das ações culturais.

O Festival Cultural SESI contribuiu significativamente para o aumento do número de estudantes matriculados em ações culturais, com ampla adesão às mostras de talentos nas linguagens de Artes Cênicas, Música e Artes Visuais, fortalecendo

o engajamento estudantil e a permanência nas atividades culturais.

Somam-se a essas iniciativas os projetos realizados nos Espaços Culturais do SESI, a atuação da Unidade Móvel de Cultura, o Circuito Cultural e o SESI Lab Itinerante, que ampliaram o atendimento a estudantes e comunidade em diferentes regiões do Paraná. Essas ações consolidaram o crescimento do número de CPFs únicos atendidos e fortaleceram o alcance do Indicador 10.2.

OBJETIVO ESTRATÉGICO 11:

IMPULSIONAR A SAÚDE DOS TRABALHADORES



A promoção da saúde no ambiente industrial exige soluções acessíveis, diversificadas e alinhadas à realidade das empresas. Com esse propósito, foram estruturadas iniciativas voltadas à ampliação do atendimento, à prevenção e à qualificação dos serviços oferecidos aos trabalhadores. A estratégia contemplou ações integradas que unem cuidado, bem-estar e engajamento, fortalecendo a percepção de valor dos serviços de saúde.

Entre os destaques, estão os programas de odontologia com atendimento móvel, que levaram serviços especializados diretamente às indústrias, e eventos voltados à promoção de hábitos saudáveis, como o Circuito SESI de Corridas

das Indústrias, consolidado como referência em prevenção e qualidade de vida. Essas ações foram complementadas por estratégias de relacionamento e expansão do portfólio, garantindo maior alcance e impacto.

Com essa abordagem, o atendimento em saúde foi ampliado e qualificado, reafirmando o compromisso com a saúde e o bem-estar dos trabalhadores e fortalecendo a integração entre a indústria e os serviços especializados.

INDICADOR 11:

Trabalhadores atendidos em saúde

> META 2025: 300.864

> RESULTADO 2025: 331.061

Para o alcance deste objetivo, o SESI Paraná estruturou ações estratégicas voltadas à ampliação do acesso às soluções de saúde, à diversificação do portfólio de serviços e ao fortalecimento do relacionamento com a indústria. Nesse contexto, destaca-se o Circuito SESI de Corridas das Indústrias, consolidado como uma iniciativa relevante de prevenção e promoção da saúde. Com a realização de oito etapas em todo o estado, a ação ampliou significativamente o alcance das iniciativas de saúde, estimulando hábitos de vida saudáveis e fortalecendo o engajamento dos trabalhadores e da indústria. As ações de Odontologia também desempenharam papel

estratégico no atendimento à indústria, ao ampliar o acesso à saúde bucal por meio de um modelo de atendimento móvel, com atuação próxima às empresas. Fortalecido em 2025, o programa atendeu mais de 5 mil trabalhadores, totalizando 57.870 procedimentos odontológicos, número cinco vezes maior ao realizado no ano anterior, o que contribuiu para consolidar a percepção de valor dos serviços ofertados. De forma integrada, essas iniciativas reforçam a atuação do SESI Paraná na ampliação e qualificação do atendimento em saúde.

OBJETIVO ESTRATÉGICO 12:

EXPANDIR O ATENDIMENTO ÀS EMPRESAS COM SAÚDE



A ampliação do atendimento às empresas com soluções de saúde foi conduzida por iniciativas que integram prevenção, conformidade legal e promoção do bem-estar no ambiente industrial. A estratégia priorizou a oferta de serviços especializados e a aproximação com as indústrias, criando oportunidades para fortalecer vínculos e ampliar a percepção de valor.

Além disso, a integração com sindicatos e entidades representativas reforça a capacidade de oferta de soluções, garantindo maior alcance e relevância. A utilização de plataformas

Assim, a Auditoria Interna do Sistema Fiep reafirma seu compromisso com a transparência, a governança e a melhoria contínua, apoiando os gestores na identificação de riscos e oportunidades de aprimoramento, sempre em alinhamento com as diretrizes estratégicas da Entidade.

O Departamento Regional mantém um Programa de Compliance estruturado, alinhado às instâncias de governança e apoiado por ferramentas de gestão de riscos e controles internos, que padronizam a mensuração, o monitoramento e a resposta aos riscos estratégicos e operacionais.

Em 2024 e 2025, o Comitê de Auditoria e Riscos avançou na supervisão da integridade dos controles internos, validou o apetite ao risco institucional e acompanhou a implementação metodológica das fichas de riscos, que passaram a mapear e descrever riscos-chave, seus fatores e respectivas medidas de mitigação. As tabelas detalhadas de riscos e oportunidades compõem os anexos deste relatório.

Na dimensão operacional, o SESI direciona esforços específicos aos macroprocessos críticos, reforçando a transparência e a gestão responsável. No âmbito da LGPD, foi iniciado o projeto de mapeamento e adequação para garantir a plena conformidade com a legislação de proteção de dados. Em *Due Diligence*, implantou-se um projeto-piloto para avaliação de terceiros, com previsão de adoção de ferramenta especializada. No macroprocesso de Compras, foram realizados ajustes e centralização de cadastros para mitigar inconsistências. Na área de Recursos Humanos, estabeleceram-se procedimentos para assegurar o cumprimento dos intervalos de recreio dos professores, reduzindo riscos trabalhistas.

Com o uso do software corporativo de riscos e compliance, centenas de riscos e controles passam a ser monitorados de forma sistemática, ampliando a visibilidade institucional, fortalecendo a governança e consolidando a cultura de integridade no SESI.

Macroprocesso	Riscos Associados	Ações Adotadas
LGPD	Risco de descumprimento da LGPD	Em 2025, foi iniciado um projeto de mapeamento e adequação do Sistema FIEP à Lei Geral de Proteção de Dados Pessoais (LGPD), visando à adoção de boas práticas e à aderência às normas requeridas.
Due Diligence	Riscos reputacionais e de exposição decorrentes de relacionamentos firmados com terceiros.	Implementação de um projeto piloto para realização de Due Diligences de terceiros. Está sob avaliação, para o próximo ano fiscal, a contratação de uma ferramenta especializada, com o objetivo de robustecer o processo e ampliar o escopo de aplicação para outras áreas de negócio.
Compras	Risco de inconsistência no cadastro e utilização dos itens de compras.	Reavaliação das famílias existentes, com o objetivo de agrupar itens similares e reduzir o volume total de famílias. Centralização da gestão e do cadastro de itens na Gerência de Compras.
Recursos Humanos	Risco de impugnação do intervalo de recreio dos professores	Definição de procedimentos claros e instruções para que os professores gozem integralmente dos intervalos de recreio, sem atendimento de alunos e demais atividades laborais neste intervalo.

OBJETIVO ESTRATÉGICO 13:

APLICAR INTELIGÊNCIA DE DADOS PARA APRIMORAMENTO DA GESTÃO, DOS NEGÓCIOS E DA TRANSPARÊNCIA



As ações do Departamento Regional concentram-se na qualificação dos processos de coleta, organização, análise e compartilhamento das informações, promovendo maior integração entre áreas e fortalecendo a tomada de decisão baseada em evidências.

Nesse contexto, o DR atua de forma articulada com as áreas de Planejamento e Tecnologia da Informação, estruturando fluxos, padronizando dados e alinhando práticas às diretrizes nacionais. A utilização de ferramentas de gestão e de ambientes corporativos de dados amplia a confiabilidade das informações, contribui para a transparência institucional e fortalece a governança, assegurando maior eficiência e coerência na gestão dos processos e dos negócios.

INDICADOR 13:

Quantidade de etapas do processo de envio de dados ao Data Lake nacional (via serviço)

> META 2025: 1

> RESULTADO 2025: 1

O desempenho do indicador demonstra o atingimento da meta estabelecida, impulsionado pela entrega, em 2025, da Etapa 1, referente à elaboração e ao preenchimento do Plano de Transição.

Esse documento tem como finalidade delimitar o escopo da área de negócio cuja migração ocorrerá na primeira fase — Educação Básica e Continuada —, bem como definir as responsabilidades e os marcos essenciais do processo de integração e transferência dos dados de Produção do Departamento Regional do Paraná (DR/PR) para o Departamento Nacional (DN).

A elaboração e validação do material ocorreram de forma colaborativa entre o DR/PR, a área de Planejamento e a área de Tecnologia da Informação, garantindo coerência técnica e alinhamento organizacional. Posteriormente, o plano foi submetido à apreciação e aprovação da área de Planejamento do DN, assegurando conformidade com as diretrizes nacionais.

OBJETIVO ESTRATÉGICO 14:

DESENVOLVER COMPETÊNCIAS, SOLUÇÕES E INFRAESTRUTURA DIGITAIS E INCLUSIVAS



O desenvolvimento de competências, soluções e infraestrutura digitais e inclusivas é tratado como eixo estratégico no SESI Paraná, orientando a atuação do Departamento Regional na qualificação contínua dos colaboradores e no fortalecimento da cultura de inovação e inclusão. As ações são conduzidas de forma integrada entre lideranças, áreas de negócio, Recursos Humanos e Comunicação Interna, assegurando alinhamento às diretrizes sistêmicas e promovendo o uso de soluções e infraestrutura digitais acessíveis, com foco na eficiência dos processos, na equidade de oportunidades e na redução de assimetrias regionais.

INDICADOR 14.1: Percentual de colaboradores capacitados nas competências digitais e inclusivas

> META 2025: 30%

> RESULTADO 2025: 31,7%

A meta de capacitar 30% dos colaboradores em competências digitais e inclusivas foi alcançada por meio de um movimento integrado entre lideranças, times, RH e Comunicação Interna. O desdobramento da meta foi conduzido pelo RH em parceria com as gerências e focais de treinamento das áreas de negócio, com acompanhamento contínuo dos indicadores, o que permitiu ajustes ao longo do ciclo e garantiu coerência nas entregas. As lideranças atuaram de forma estratégica na mobilização dos times, incentivando as inscrições, reforçando prioridades e assegurando o alinhamento às diretrizes institucionais. O RH realizou monitoramentos periódicos e articulou ações essenciais para sustentar o avanço dos resultados.

A Comunicação Interna ampliou a visibilidade da meta por meio de campanhas e iniciativas de engajamento. Como estímulo adicional, foram promovidas ações de reconhecimento com a oferta de brindes, contribuindo para o fortalecimento da participação e para a consolidação da cultura de desenvolvimento contínuo. Ao longo do período, diversas iniciativas integraram comunicação, articulação com as gerências e incentivos institucionais, sustentando o alcance do resultado.

DESTINAÇÃO ESTRATÉGICA DOS RECURSOS

OBJETIVO ESTRATÉGICO 15:

GARANTIR A APLICAÇÃO DE RECURSOS NA ATIVIDADE-FIM



A garantia da aplicação de recursos na atividade-fim orienta as práticas de gestão do SESI Paraná, direcionando a alocação dos recursos financeiros, humanos, materiais e tecnológicos para ações que ampliem a capacidade de atendimento e administração institucional. O Departamento Regional atua de forma integrada para fortalecer a eficiência, a produtividade e a sustentabilidade da gestão, assegurando alinhamento entre planejamento, execução orçamentária e prioridades estratégicas, com foco no desenvolvimento dos profissionais da indústria e na entrega de valor à sociedade.

INDICADOR 15: Percentual de recursos destinados às atividades-fim

> META 2025: 86,1%

> RESULTADO 2025: 91,3%

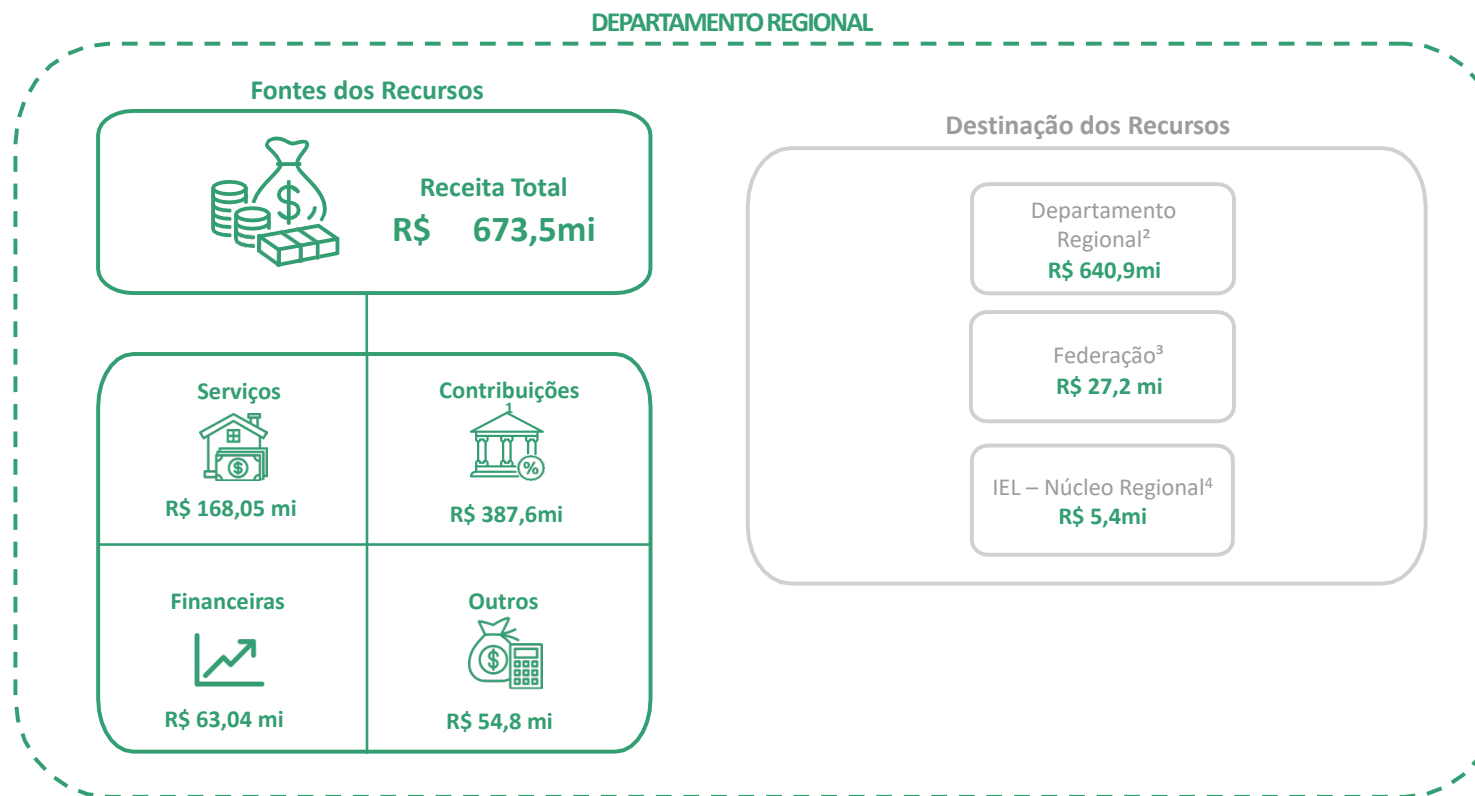
O objetivo direciona de maneira estratégica os investimentos para as atividades fim da instituição, estabelecendo uma conexão sinérgica com a ampliação da eficiência da gestão. Considerando a alocação dos recursos por linhas de atuação, o grupo de Negócios representa o maior percentual do orçamento com 91,3% do total, e atua em consonância com o Objetivo de Percentual de Recursos destinados às atividades fim. A linha de Desenvolvimento Institucional representa 9,7%, composta dos repasses regimentais e as despesas atreladas à contribuição compulsória, enquanto as linhas de Gestão e Apoio representam respectivamente 3,6% e 8,3% do total realizado.

FONTE E DESTINAÇÃO DE RECURSOS

A destinação dos recursos, refletida no orçamento, baseia-se no documento orientador do Planejamento Estratégico e conta com a participação do corpo gerencial e da alta administração.

Nesta etapa, são definidas as iniciativas para o respectivo exercício, em que constam o documento do Plano de Ação e Orçamento, que foi previamente submetido à aprovação do Conselho Regional do Sesi Paraná, tendo sido elaborado em conformidade com o Manual de Procedimentos Orçamentários e

de Produção do Serviço Social da Indústria, aprovado pela Resolução nº 074/2021, do Conselho Nacional do Sesi, com o Plano de Contas e Manual de Padronização Contábil do Sistema Indústria – aprovado pelo Ato Resolutório 12/2009 e com o Plano de Centros de Responsabilidade de 2025 – aprovado pela Resolução CN-SESI nº 0085/2023. Em 2025, o Sesi Paraná totalizou R\$ 673,5 milhões de receitas, sendo R\$ 387,6 milhões oriundos das contribuições das indústrias, 57,6% do total, e R\$ 168,05 milhões de receitas oriundas da prestação de serviços.



1 - Contribuição direta e indireta sobre a folha de pagamento

2 - Valores aplicados pelo Departamento Regional na execução do Plano de Ação e Orçamento 2025 da Entidade

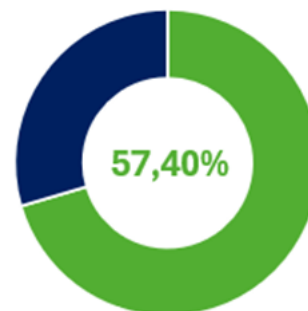
3 - Repasse de 7% das contribuições (Art. 53 do Regulamento do Sesi)

4 - Repasse de até 1,5% sobre a dotação orçamentária (Resolução 2/2009)

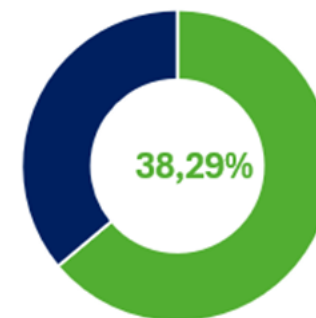
DESTINAÇÃO REGULAMENTAR DOS RECURSOS PARA GRATUIDADE

Em 2008, o Regulamento do Sesi incorporou dispositivos normativos para ampliação gradual da destinação de recursos da Receita Líquida de Contribuição Compulsória (RLCC) à educação e à oferta de vagas gratuitas em Educação Básica e Continuada, estipulando as metas de 33,33% e 16,67% para aplicação da receita líquida de contribuição compulsória em educação básica e continuada e em gratuidade regulamentar, respectivamente. Cabe ressaltar que, de acordo com o Art. 69 do Regulamento do Sesi, entende-se como RLCC o valor correspondente a 83,25% (oitenta e três inteiros e vinte e cinco décimos por cento) da Receita Bruta de Contribuição Compulsória. Adicionalmente, para apuração da gratuidade regulamentar, são utilizadas as despesas realizadas com custeio, investimento e gestão, vinculadas à educação básica e continuada, conforme estabelecido no Art. 6º, §4º do Regulamento do Sesi. Em 2025, o Sesi realizou mais de 31 mil matrículas em gratuidade regulamentar, totalizando 9,7 milhões de horas-aluno no exercício. As matrículas são ofertadas principalmente para o Ensino Médio e para a Educação Continuada, como forma de contribuir para a preparação dos estudantes para o mundo do trabalho, e na Educação de Jovens e Adultos visando elevar a escolaridade dos trabalhadores. A Educação de Jovens e Adultos representa cerca de 52% das matrículas realizadas em gratuidade regulamentar e, por conseguinte, 78% do total de hora-aluno. Para viabilização dessas matrículas, foram aplicados de forma direta e indireta R\$ 123 milhões, que corresponde a 38,29% da receita líquida de contribuição compulsória realizada em 2025. Adicionalmente, considerando o recurso aplicado em educação básica e continuada, foram destinados cerca de R\$ 185 milhões, correspondente a 57,4% da receita líquida de contribuição compulsória realizada no exercício.

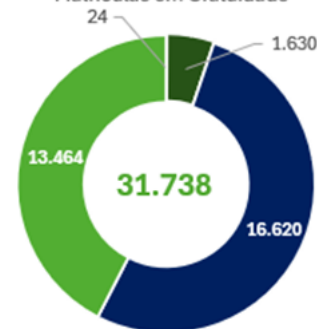
RLCC em Educação Básica e Regular
R\$ 185.240.416,19



RLCC em Gratuidade Regulamentar
R\$ 123.556.948,16

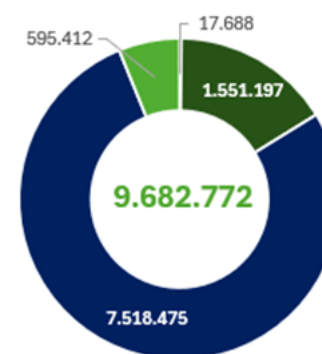


Matrículas em Gratuidade

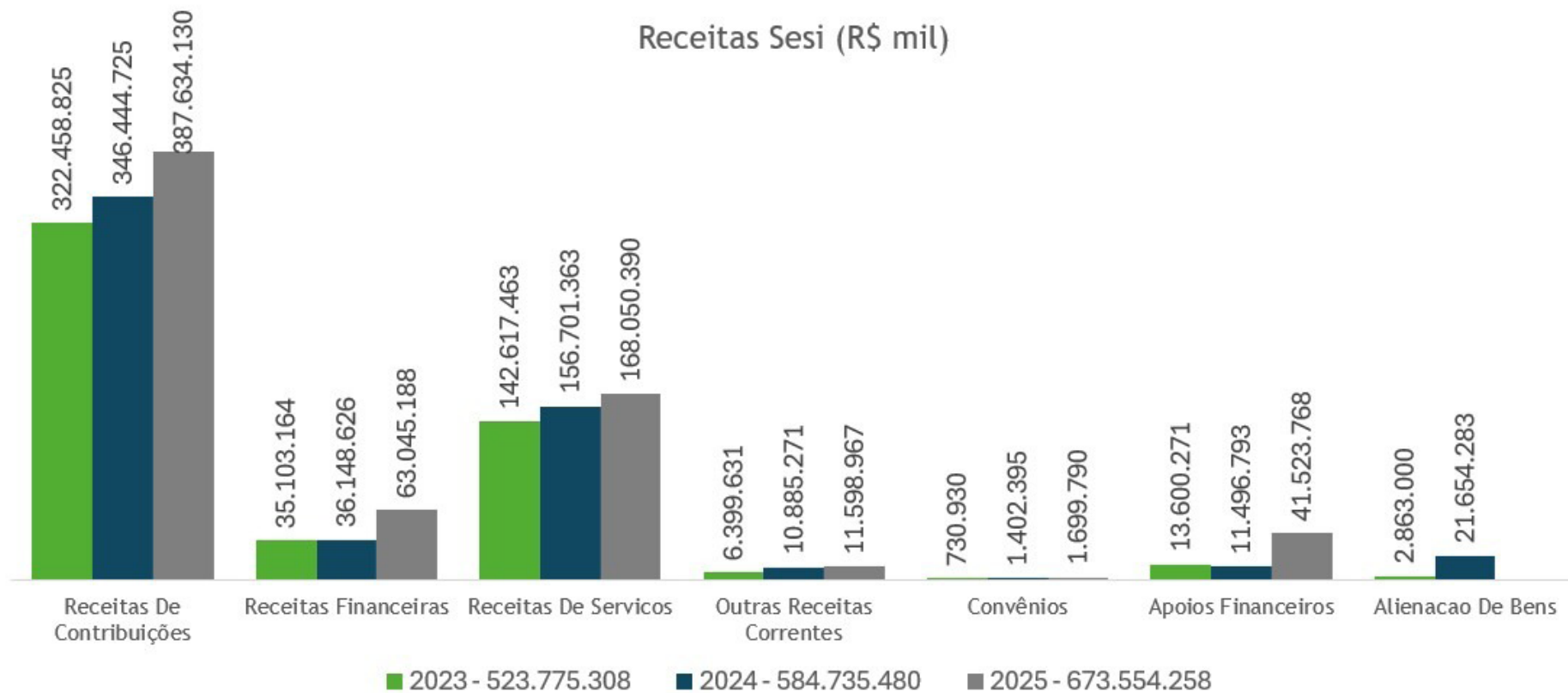


■ Educação Infantil
■ Educação de Jovens e Adultos - EJA
■ Ensino Médio
■ Educação Continuada

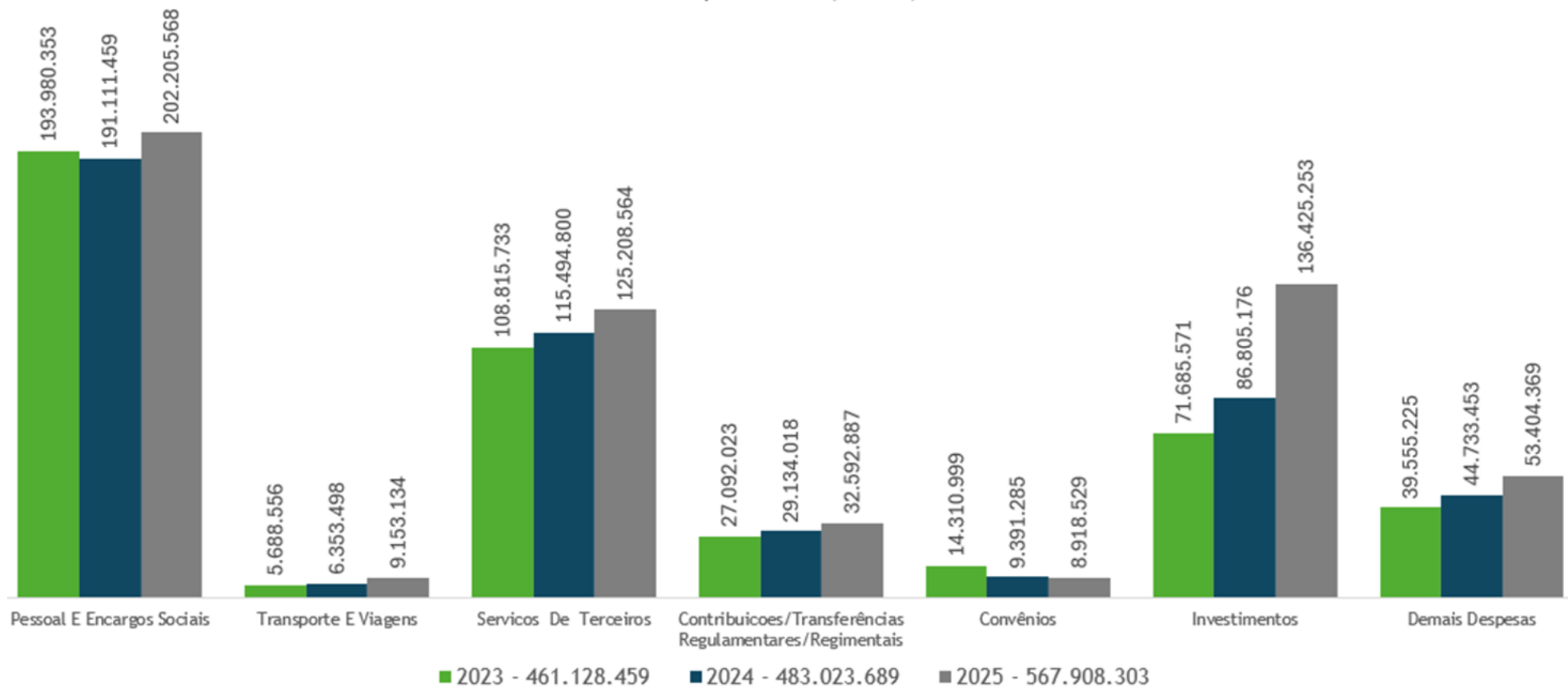
Hora Aluno em Gratuidade



■ Educação Infantil
■ Educação de Jovens e Adultos - EJA
■ Ensino Médio
■ Educação Continuada



Despesas Sesi (R\$ mil)



DEMONSTRAÇÕES CONTÁBEIS

As demonstrações contábeis do exercício foram elaboradas com base nas práticas contábeis adotadas no Brasil, em observância às disposições contidas na Lei nº 4.320/64, Decreto – Lei nº 6.976/09 e Normas Brasileiras de Contabilidade – (NBC 16), assim como, as Normas Brasileiras de Contabilidade Aplicadas ao Setor Público (NBC TSP 11).

DEMONSTRAÇÕES CONTÁBEIS E NOTAS EXPLICATIVAS
Balço Patrimonial
Balço Orçamentário
Balço Financeiro
Demonstração das Variações Patrimoniais
Demonstrações do Fluxo de Caixa
Demonstração das Mutações do Patrimônio Líquido
Notas Explicativas

Considerações Gerais: Os demonstrativos contábeis do exercício de 2025 serão publicados no Portal da Transparência SESI e Prestação de Contas TCU após a deliberação de aprovação do Conselho Regional.

Endereço para acesso:





CONCLUSÃO

O Sesi Paraná agradece a leitura deste documento e convida o leitor a acessar as demais peças que integram o processo anual de prestação de contas, disponibilizadas em conformidade com a Instrução Normativa do Tribunal de Contas da União – TCU nº 84, de 22 de abril de 2020, por meio do site de transparência da entidade. O portal reúne informações complementares e detalhadas sobre a atuação institucional, assegurando o acesso público, a transparência e o acompanhamento das ações desenvolvidas. Além disso, o Sesi Paraná mantém diversos canais de comunicação, incluindo redes sociais oficiais, atendimento por e-mail e telefone, bem como Ouvidoria e SAC, possibilitando que indústrias, trabalhadores e a sociedade em geral encaminhem dúvidas, sugestões ou manifestações de forma direta e acessível.





ANEXOS

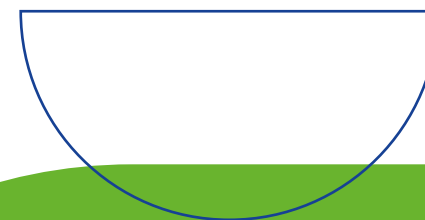
IDENTIFICAÇÃO DA UPC – UNIDADE PRESTADORA DE CONTAS

SERVIÇO SOCIAL DA INDÚSTRIA SESI DEPARTAMENTO REGIONAL - PR

Serviço Social Autônomo, criado pelo Decreto-Lei nº 9.403/46, de 25/06/1946

Natureza Jurídica	Serviço Social Autônomo
CNPJ	03.802.018/0001-03
Telefone	(41)3271-9000
Endereço	Avenida Cândido de Abreu, 200 - Centro Cívico - CEP: 80.530-902 – Curitiba/Paraná
Página na internet	https://www.portaldaindustria.com.br/sesi/canais/transparencia/ https://www.portaldaindustria.com.br/sesi/canais/prestacao-de-contas-tcu/
Endereço eletrônico	governanca.corporativa@sistemapiep.org.br



Observação: A Entidade é permanentemente fiscalizada pelo Tribunal de Contas da União (TCU) e o seu orçamento é ratificado pelo Ministério do Desenvolvimento e Assistência Social, Família e Combate à Fome.



INSTÂNCIAS DE GOVERNANÇA

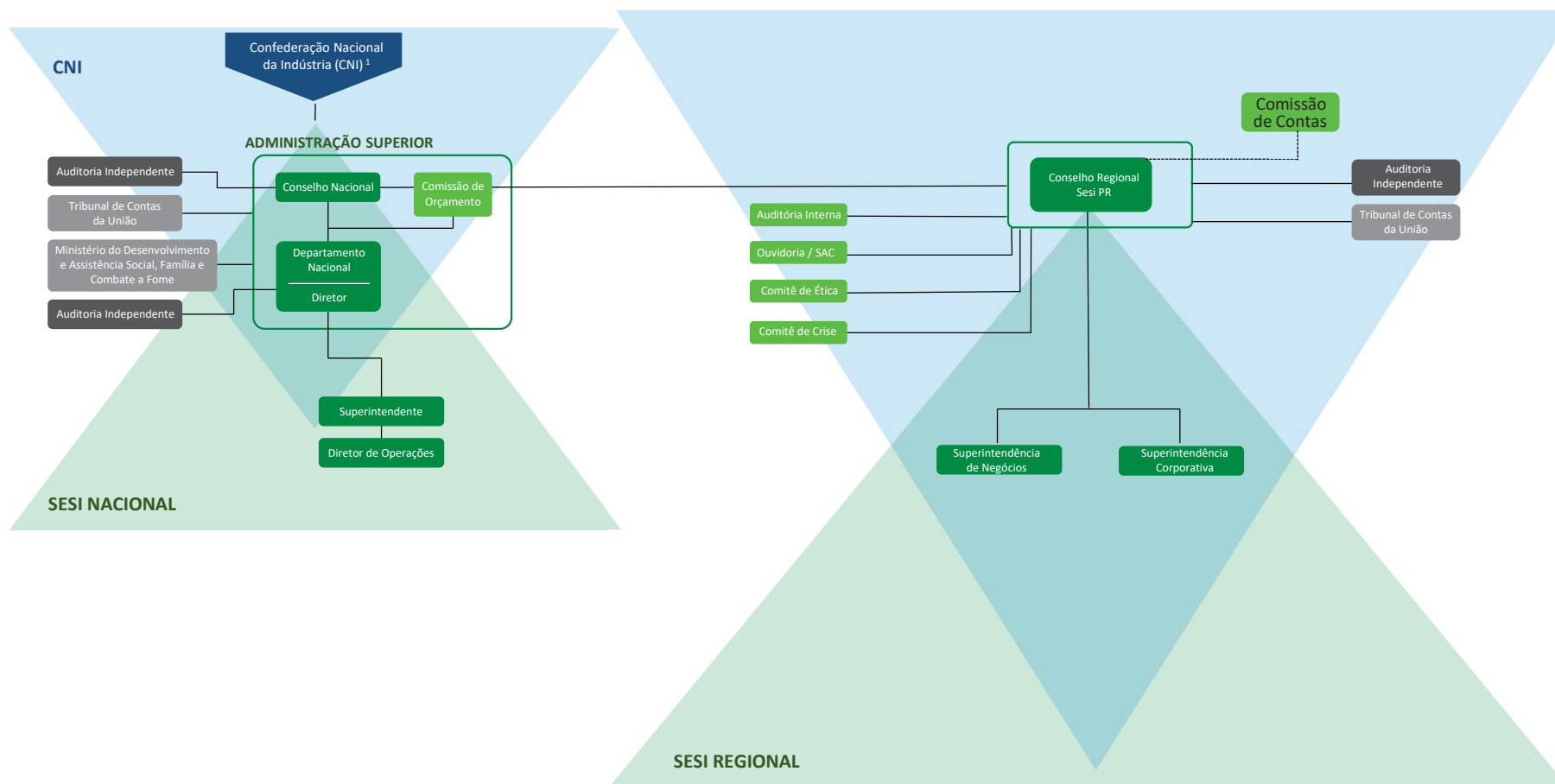
As informações institucionais do SESI Paraná, disponibilizadas no Portal da Transparência, apresentam de forma clara a estrutura organizacional da entidade e as instâncias de governança responsáveis pela orientação estratégica, supervisão e controle das atividades realizadas. Esses elementos oferecem uma visão objetiva sobre como o SESI Paraná estrutura seus processos decisórios, define prioridades e acompanha o desempenho institucional, assegurando coerência, integridade e alinhamento às diretrizes que norteiam sua atuação.

Para aprofundar o entendimento sobre a estrutura, competências e os mecanismos de governança que sustentam a gestão do SESI Paraná, convidamos o leitor a acessar o endereço:

 <https://www.sesipr.org.br/transparencia/estrutura-competencias-e-legislacao/> 



SISTEMA DE GOVERNANÇA - SESI



PARTES INTERESSADAS



LEGENDA

- Instância Interna de Governança
- Instância interna de Apoio à Governança
- Instância Externa de Controle da Governança
- Instância Externa de Apoio à Governança
- Vinculação Direta
- - - - Vinculação Indireta

¹ Conforme Estatuto da CNI Art.17 – Integram a estrutura básica da CNI os seguintes órgãos: Conselho de Representantes, Diretoria e Conselho Fiscal..

ESTRUTURA ORGANIZACIONAL DO DEPARTAMENTO REGIONAL - SESI PR



PLANO ESTRATÉGICO SISTÊMICO

FOCO	ID	OBJETIVO ESTRATÉGICO	INDICADOR	FÓRMULA DE CÁLCULO	META 2025	REALIZADO JAN - DEZ 2025	% REALIZADO	PEG ASSOCIADO
Aumento da percepção de valor	1	Protagonizar a educação básica de referência e indutora das competências requeridas pelo trabalho do futuro	1.1 ISESI Ensino Fundamental I (PEG)	$ISESI = M \cdot (1 - def).f$	7,3	-*	-	Não
			1.2 ISESI Ensino Fundamental II (PEG)	$ISESI = M \cdot (1 - def).f$	6,8	-*	-	Não
			1.3 ISESI Ensino Médio (PEG)	$ISESI = M \cdot (1 - def).f$	5,0	-*	-	Não
			1.4 Taxa de ocupação dos alunos da EJA	$[(\text{Quantidade de egressos da EJA trabalhando de forma remunerada}) / (\text{Total de Egressos da EJA}) * 100]$	85%	97,5%	114,70%	Não
Ampliação do Atendimento	2	Promover ambientes de trabalho seguros e saudáveis	2. Percentual de empresas que percebem a contribuição do SESI na promoção de ambientes seguros e saudáveis	$[(\text{Quantidade de empresas que responderam concordo ou concordo plenamente com a contribuição do SESI na promoção de ambientes seguros e saudáveis}) / \text{Quantidade total de empresas atendidas pelo SESI Saúde participantes da pesquisa}] * 100$	Metas serão definidas em 2025 para contratação 2026-2027			Não
	3	Potencializar a formação em todas as etapas da educação básica na rede SESI	3- Expansão de matrículas em todas as etapas da educação básica	$\Sigma(\text{Quantidade de CPFs únicos atendidos na Educação Infantil, no Ensino Fundamental I e II e no Ensino Médio})$	10.021	9.693	96,70%	Não
	4	Ampliar o atendimento na Educação de Jovens e Adultos	4. Expansão de matrículas da Nova EJA e EJA Profissionalizante Integrada	$\Sigma(\text{Quantidade de CPFs únicos atendidos com Nova EJA e EJA Profissionalizante Integrada})$	578	14.788	2558,50%	Não
	5	Promover formação de excelência para profissionais da educação básica	5.1 Média de horas de formação de profissionais da educação da Rede SESI	$(\text{Número de horas de capacitação realizadas} / \text{Total de profissionais da educação da Rede SESI})$	Metas serão definidas em 2025 para contratação 2026-2027			Não
			5.2 Horas de formação de profissionais da educação realizadas para outras redes de ensino	$\Sigma(\text{Quantidade de horas de capacitação realizadas para outras redes de ensino})$	Metas serão definidas em 2025 para contratação 2026-2027			Não
	6	Promover a gestão integrada da saúde dos trabalhadores por meio das soluções digitais e da inovação	6. Número de trabalhadores na plataforma de saúde e segurança (PEG)	$\Sigma(\text{Número de vidas ativas na Plataforma de Saúde e Segurança})$	308.550	289.498	93,80%	Sim

7	Elevar a qualidade da educação básica	7.1 Percentual de estudantes do Ensino Fundamental I nos níveis de proficiência adequado e/ou avançado	$[(\text{Quantidade de estudantes do EF I nos níveis de proficiência Adequado e Avançado}) / (\text{Quantidade total de estudantes do EF I que participaram do AVALIA SESI})] * 100$	73,0%	.*	-	Não
		7.2 Percentual de estudantes do Ensino Fundamental II nos níveis de proficiência adequado e/ou avançado	$[(\text{Quantidade de estudantes do EF II nos níveis de proficiência Adequado e Avançado}) / (\text{Quantidade total de estudantes do EF II que participaram do AVALIA SESI})] * 100$	74,0%	.*	-	Não
		7.3 Percentual de estudantes do Ensino Médio nos níveis de proficiência adequado e/ou avançado	$[(\text{Quantidade de estudantes do EM nos níveis de proficiência Adequado e Avançado}) / (\text{Quantidade total de estudantes do EM que participaram do AVALIA SESI})] * 100$	62,0%	.*	-	Não
8	Elevar a escolaridade de jovens e adultos	8.1 Taxa de aprovação da Nova EJA (PEG)	$[(\text{Quantidade de matrículas da Nova EJA com status de conclusão}) / (\text{Quantidade total de matrículas da Nova EJA})] * 100$	-	-	-	Não
		8.2 Taxa de aprovação da EJA Profissionalizante (Ensino Fundamental e Médio) (PEG)	$[(\text{Quantidade de matrículas da EJA Profissionalizante com status de conclusão}) / (\text{Quantidade total de matrículas da EJA Profissionalizante})] * 100$	-	-	-	Não
9	Estabelecer parcerias estratégicas com redes públicas para melhoria da educação	9. A definir	A definir	Metas serão definidas em 2025 para contratação 2026-2027			Não
10	Potencializar a aprendizagem com cultura	10.1 Expansão da oferta de ações culturais para os alunos da educação básica regular	$[(\text{Número de alunos do Ensino Fundamental e Ensino Médio do SESI matriculados em Cursos em Cultura e Formação Cultural}) / (\text{Número total de alunos matriculados em Cursos em Cultura e Formação Cultural})] * 100$	65,80%	45,80%	69,60%	Não
		10.2 Estudantes matriculados em ações culturais	$\Sigma(\text{Quantidade de CPFs únicos dos estudantes matriculados em ações culturais})$	454	822	181,10%	Não
11	Impulsionar a saúde dos trabalhadores	11. Trabalhadores atendidos em saúde	$\Sigma(\text{Quantidade de CPFs únicos atendidos em saúde})$	300.864	331.061	110%	Não
12	Expandir o atendimento às empresas com saúde	12. Expansão de atendimento às empresas com saúde	$\Sigma(\text{Quantidade de CNPJs únicos atendidos em saúde})$	4.605	5.154	111,90%	Não

Integridade Sistêmica	13	Aplicar inteligência de dados para aprimoramento da gestão, dos negócios e da transparência	13- Quantidade de etapas do processo de envio de dados ao Data Lake Nacional (via serviço)	Σ (Quantidade de etapas implementadas na linha de negocio de Educação +Quantidade de etapas implementadas na linha de negócio de Saude e Segurança na Industria)	1	1	100%	Não
	14	Desenvolver competências, soluções e infraestrutura digitais e inclusivas	14.1 Percentual de colaboradores capacitados nas competências digitais e inclusivas	$[(\text{Número de empregados que concluíram, ao menos, 20 horas em cursos nas competências digitais e inclusivas}) / (\text{Total de empregados do DR})] * 100$	30,0%	31,70%	105,70%	Não
14.2 Índice de maturidade em tecnologias digitais			A definir	Metas serão definidas em 2025 para contratação 2026-2027				Não
Desrinação estratégica de recursos	15	Garantir a aplicação de recursos na atividade fim	15. Percentual de recursos destinados às atividades fim (PEG)	$[(\text{Despesa total das atividades-fim} / \text{Despesa total líquida})] * 100$	86,1%	91,30%	106,00%	Não

* Em razão da indisponibilidade dos resultados dos indicadores 1.1, 1.2, 1.3, 7.1, 7.2 e 7.3, estes não serão considerados na apuração do exercício de 2025.

PROGRAMA DE EFICIÊNCIA DA GESTÃO

PERSPECTIVA	INDICADOR	MARGEM INFERIOR	META	MARGEM SUPERIOR	RESULTADO
Eficiência	Custo hora-aluno Ensino Fundamental I		13,59	16,66	14,14
	Custo hora-aluno Ensino Fundamental II		12,38	14,65	13,12
	Custo hora-aluno Ensino Médio		13,22	16,04	11,22
	Custo hora-aluno Educação de Jovens e Adultos		7,7	9,3	6,52
	Percentual de Recursos destinados às atividades-fim	80,8%	86,1%		91,3%
	Impacto da folha de pessoal no orçamento		47,6%	54,7%	36,3%
Eficácia	Taxa de aprovação Nova EJA	-	-	-	-
	Taxa de aprovação EJA Profissionalizante (Fundamental e Médio)	-	-	-	-
	Trabalhadores atendidos com promoção da saúde	-	121.860	-	176,143
	Número de trabalhadores na plataforma de saúde e segurança	277.695	308.550	-	289.498
Efetividade	ISESI Ensino Fundamental I	-	7,3	*	-
	ISESI Ensino Fundamental II	6,66	6,8	*	-
	ISESI Ensino Médio	4,9	5	*	-
	Percentual de indústrias atendidas em programa de gestão (PGR e PCMSO) que reduziram seus riscos ocupacionais	-	-	-	-
	Indicador de aderência à demanda da indústria	-	88,7%	-	97,9%

* Em razão da indisponibilidade dos resultados dos indicadores ISESI, estes não serão considerados na apuração do exercício de 2025.

GRATUIDADE REGULAMENTAR

Tabela 1 - Demonstrativo de Cumprimento da Aplicação da Receita Líquida de Contribuição Compulsória (RLCC) em Educação Básica e Continuada e em Gratuidade Regulamentar

RECEITAS	Dezembro/2025
Receita Bruta de Contribuição Compulsória (RBCC)	R\$ 387.634.129,81
Receita Líquida de Contribuição Compulsória (RLCC)	R\$ 322.705.413,07
Compromisso de aplicação da RLCC em Educação Básica e Continuada	R\$ 107.557.714,18
Compromisso de aplicação da RLCC em Gratuidade Regulamentar	R\$ 53.794.992,36
DESPESAS	
em Educação Básica e Continuada	R\$ 185.240.416,19
em Gratuidade Regulamentar:	R\$ 123.556.948,16
HORA ALUNO	
Hora-aluno Total	19.098.993,00
Hora-aluno em Gratuidade Regulamentar	9.682.772,00
Resultado do Cumprimento da Aplicação da RLCC em Educação Básica e Continuada	R\$ 77.682.702,02
Percentual da RLCC aplicado em Educação Básica e Continuada	57,40%
Resultado do Cumprimento de Aplicação da RLCC em Gratuidade Regulamentar	R\$ 69.761.955,81
% da RLCC Aplicado em Gratuidade Regulamentar	38,29%

Fonte: Data CG | **Notas:** 1. Receita Líquida de Contribuição Compulsória: corresponde a 83,25% da Receita Bruta de Contribuição Compulsória Geral, em conformidade com o Art. 69 do Regulamento do Sesi, atualizado pelo Decreto Lei nº 6.637, de 5 de novembro de 2008. 2. Compromisso da RLCC em Educação: corresponde a 33,33% da Receita Líquida de Contribuição Compulsória (RLCC). 3. Compromisso da RLCC em Gratuidade: corresponde à meta de 16,67% da Receita Líquida de Contribuição Compulsória (RLCC). 4. Despesa em educação básica e continuada: corresponde à despesa total em educação básica e continuada, deduzidas as receitas de serviços e demais receitas em educação básica e continuada, conforme Resolução SESI-CN nº 040/2018. 5. Hora-Aluno: considera a soma das horas destinadas ao desenvolvimento dos alunos matriculados em cursos de educação básica e continuada, dentro de um determinado período, nas unidades operacionais. 6. Resultado do Cumprimento da RLCC em Educação: corresponde ao resultado (positivo ou negativo) de aplicação da receita líquida de contribuição compulsória para a gratuidade, em relação ao compromisso de 33,33%. 7. Resultado do Cumprimento da RLCC em Gratuidade: corresponde ao resultado (positivo ou negativo) da aplicação de recursos da receita líquida de contribuição compulsória destinada para a gratuidade, em relação à meta regulamentar.

Tabela 2 - Matrículas em Educação Básica em Gratuidade Regulamentar

Matrículas Realizadas em Gratuidade Regulamentar	Dezembro/2025
Programa	Matrículas
Educação Infantil	24
Educação Infantil - Creche	12
Educação Infantil - Pré-escola	12
Ensino Médio	1.630
Novo Ensino Médio	1.630
Educação de Jovens e Adultos	16.620
EJA - Ensino Fundamental anos finais EaD	4.869
EJA - Ensino Médio EaD	11.751
Total	18.274

Fonte: Data CG

Tabela 3 - Matrículas em Educação Continuada em Gratuidade Regulamentar

Matrículas Realizadas em Gratuidade Regulamentar	Dezembro/2025
Programa	Matrículas
Educação Continuada em:	13.464
Cultura	66
Educação	13.398
Total	13.464

Fonte: Data CG

Tabela 4 - Hora-Aluno em Educação Básica em Gratuidade Regulamentar

Hora Aluno Realizado em Gratuidade Regulamentar	Dezembro/2025
Programa	Hora-aluno
Educação Infantil	17.688
Educação Infantil - Creche	10.256
Educação Infantil - Pré-escola	7.432
Ensino Médio	1.551.197
Novo Ensino Médio	1.551.197
Educação de Jovens e Adultos	7.518.475
EJA - Ensino Fundamental anos finais EaD	2.386.504
EJA - Ensino Médio EaD	5.131.971
Total	9.087.360

Fonte: Data CG

Tabela 5 - Hora-Aluno em Educação Continuada em Gratuidade Regulamentar

Hora Aluno Realizado em Gratuidade Regulamentar	Dezembro/2025
Programa	Hora-aluno
Educação Continuada em:	595.412
Cultura	1.228
Educação	594.184
Total	595.412

Fonte: Data CG

Tabela 6 - Gasto Hora-Aluno em Educação Básica em Gratuidade Regulamentar

Gasto Hora-Aluno Realizado em Gratuidade Regulamentar	Dezembro/2025
Programa	Gasto Hora-Aluno
Educação Infantil	26,81
Educação Infantil - Creche	29,61
Educação Infantil - Pré-escola	20,32
Ensino Fundamental	18,65
Ensino Fundamental - 1º a 5º ano	19,25
Ensino Fundamental - 6º a 9º ano	18,24
Ensino Médio	16,34
Novo Ensino Médio	16,34
Educação de Jovens e Adultos	11,63
EJA - Ensino Fundamental anos finais EaD	10,95
EJA - Ensino Médio EaD	11,73
Total	14,99

Fonte: Data CG

Tabela 7 - Gasto Hora-Aluno em Educação Continuada em Gratuidade Regulamentar

Gasto Hora-Aluno Realizado em Gratuidade Regulamentar	Dezembro/2025
Programa	Gasto Hora-Aluno
Educação Continuada em:	19,16
Cultura	10,89
Educação	19,25
Total	19,16

Fonte: Data CG

Tabela 8 - Despesas em Educação Básica em Gratuidade Regulamentar

Despesas Realizadas em Gratuidade Regulamentar	Dezembro/2025
Programa	Despesa
Educação Infantil	454.756
Educação Infantil - Creche	303.724
Educação Infantil - Pré-escola	151.033
Ensino Médio	25.342.041
Novo Ensino Médio	25.342.041
Educação de Jovens e Adultos	86.307.978
EJA - Ensino Fundamental anos finais EaD	26.128.462
EJA - Ensino Médio EaD	60.179.516
Total	112.104.775

Fonte: Data CG

Tabela 9 - Despesas em Educação Continuada em Gratuidade Regulamentar

Despesas Realizadas em Gratuidade Regulamentar	Dezembro/2025
Programa	Despesa
Educação Continuada em:	11.452.173
Cultura	13.368
Educação	11.438.805
Total	11.452.173,00

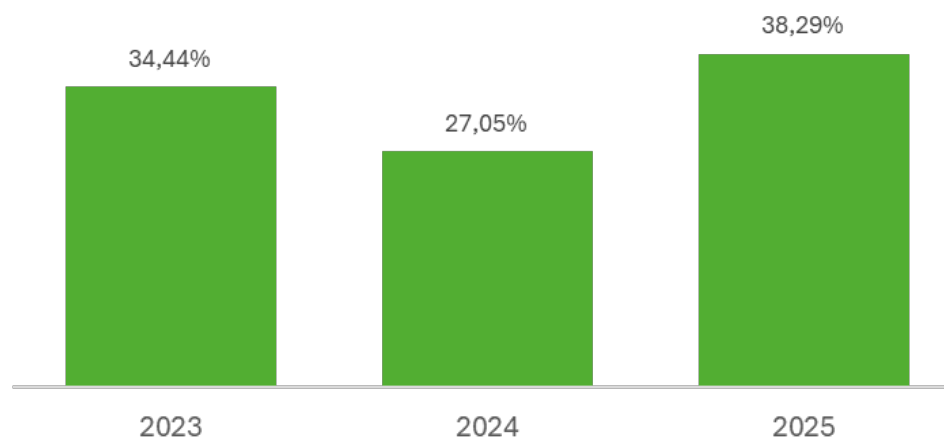
Fonte: Data CG

Todos os dados informados estão disponíveis no painel:



Histórico de Gratuidade Regulamentar

% da aplicada em gratuidade regulamentar no exercício



LISTA DE SIGLAS

Acesse – Arte Contemporânea e Educação em Sinergia no SESI

BI - Business Intelligence

BNCC - Base Nacional Comum Curricular

CBIC - Câmara Brasileira da Indústria da Construção

CNI - Confederação Nacional da Indústria

EJA - Educação de Jovens e Adultos

ENEM - Exame Nacional do Ensino Médio

FGV - Fundação Getúlio Vargas

FIRST - For Inspiration and Recognition of Science and Technology

FLL - FIRST LEGO League

FRC - FIRST Robotics Competition

FTC - FIRST Tech Challenge

GDF - Governo do Distrito Federal GRC - Gestão de Riscos e Compliance

GT - Grupo Técnico GTSS - Grupo Técnico em Saúde Suplementar

INEP - Instituto Nacional de Estudos e Pesquisas Educacionais Anísio Teixeira

LMS - Learning Management System

MES - Mobilização Empresarial pela Saúde

NR - Normas Regulamentadoras

ODS - Objetivos do Desenvolvimento Sustentável

PCMSO - Programa de Controle Médico de Saúde Ocupacional

PD&I - Pesquisa, Desenvolvimento e Inovação PED Brasil - Programa de Especialização Docente

PGR - Programa Gerenciamento de Riscos

PS - Promoção da Saúde

RLCC - Receita Líquida de Contribuição Compulsória

SESI - Serviço Social da Indústria

SGE - Sistema de Gestão Escolar

SSE - Sistema SESI de Educação

SST - Segurança e Saúde no Trabalho

UNINDUSTRIA – Universidade Corporativa SESI SENAI

RELATÓRIO DE GESTÃO 2025

DEPARTAMENTO
REGIONAL - PR



 <https://novo.sesipr.org.br/>

 <https://www.facebook.com/sesipr>

 <https://x.com/sesipr>

 https://instagram.com/sesi_pr

 <https://youtube.com/canaldaindustria>

 <https://br.linkedin.com/company/sesi>

SESI Serviço
Social
da Indústria

